

BURKINA FASO

La Patrie ou la mort, Nous Vaincrons!

Centre National de Semences Forestières

La graine pour l'arbre, l'arbre pour la vie !

Seed for tree, tree for life!



**CATALOGUE DE MATERIEL
FORESTIER DE REPRODUCTION**

2025-2029

**CATALOGUE OF FOREST
REPRODUCTIVE MATERIAL**

Edition 3

Copyright © 2024 by CNSF



Cette œuvre est sous licence Creative Commons Attribution 4.0 International. Pour consulter cette licence, rendez-vous sur <https://creativecommons.org/licenses/by/4.0>. Cette licence permet aux utilisateurs de distribuer, remixer, adapter et développer le matériel sur n'importe quel support ou format à des fins non commerciales uniquement, et uniquement à condition que l'attribution soit donnée au créateur. CC BY-NC comprend les éléments suivants :



BY: Le crédit doit être accordé au créateur.



NC: Seules les utilisations non commerciales de l'œuvre sont autorisées.

This work is licensed for use under the Creative Commons Attribution 4.0 International Licence. To view this licence, visit <https://creativecommons.org/licenses/by/4.0>. This license enables reusers to distribute, remix, adapt, and build upon the material in any medium or format for noncommercial purposes only, and only so long as attribution is given to the creator. CC BY-NC includes the following elements:



BY: Credit must be given to the creator.



NC: Only noncommercial uses of the work are permitted.

Citation: CNSF (2024). Catalogue de matériel forestier de reproduction 2025-2029. Centre National de Semences Forestières, Ouagadougou, Burkina Faso. 36 p.

**LOCALISATION DU CENTRE NATIONAL DE SEMENCES FORESTIERES
ET DE SES ANTENNES REGIONALES (ARSF)**

LOCATION OF THE NATIONAL TREE SEED CENTRE AND ITS REGIONAL OFFICES



PREFACE

Pays de l'Afrique sub-sahélienne, le Burkina Faso à l'instar d'autres pays est confronté au phénomène de désertification et de changement climatique entraînant une dégradation accélérée des ressources forestières. Face à ces menaces globales, des initiatives ont été entreprises parmi lesquelles la création en 1973 au niveau régional, du Comité Inter Etats de Lutte contre la Sécheresse au Sahel (CILSS) et au niveau national du Centre National de Semences Forestières (CNSF) en 1983. Pour apporter une réponse à la dégradation continue des ressources forestières et à la désertification, le CNSF met à la disposition des acteurs de développement des Matériels Forestiers de Reproduction (MFR) d'espèces forestières et agroforestières adaptés aux conditions des zones soudano-sahéliennes et aux besoins des utilisateurs. Il s'agit des semences, des parties de plantes et des plants.

Le présent catalogue offre aux acteurs engagés dans la reforestation une gamme variée des MFR qui peuvent être utilisés pour contribuer à l'adaptation et à l'atténuation du changement climatique et à la satisfaction des besoins de la population. Il se veut être un référentiel d'accompagnement des acteurs pour une meilleure utilisation des MFR de qualité, en vue de soutenir les efforts de reforestation, de restauration des terres, de lutte contre la désertification et le changement climatique.

Le contenu de ce catalogue est le fruit de plusieurs années de recherche menés au CNSF sur la domestication des espèces locales. Le développement de cette nouvelle version du catalogue a suivi un processus participatif conduit par les chercheurs du CNSF et qui a impliqué plusieurs experts. Dans le cadre de cet effort, le CNSF a collaboré avec l'Alliance de Bioversity International et le CIAT, et obtenu le soutien financier de l'Initiative CGIAR NATURE+, qui favorise l'inclusion de la biodiversité locale dans la restauration des paysages forestiers au Burkina Faso.

Edith Marie Sylvie DABOUE
Chevalier de l'ordre de mérite Burkinabè

PREFACE

A sub-Saharan African country, Burkina Faso, like other countries, is facing desertification and climate change, leading to an accelerated degradation of forest resources. Thereby, several global initiatives have been undertaken, including the creation in 1973, at the regional level, of the Inter-State Committee for Drought Control in the Sahel (CILSS) and at the national level of the National Tree Seed Center (CNSF) in 1983. To provide a response to the continued degradation of forest resources and desertification, CNSF provides development stakeholders with Forest Reproductive Materials (FRMs) adapted to the conditions of the Sudano-Saharan zones and to the needs of users. Planting material is constituted of seeds, plant parts and seedlings.

This catalogue offers stakeholders involved in reforestation a wide range of FRMs that can be used for interventions contributing to the adaptation and mitigation of climate change and to meet the needs of the local rural communities. It is intended to be a reference guide to support stakeholders in better use of quality FRMs.

This catalogue is the culmination of years of research by CNSF on the domestication of local plant species. This updated version was developed through a participatory process led by CNSF researchers and involving several experts. In this effort, CNSF partnered with the Alliance of Bioversity International and CIAT and obtained financial support from the CGIAR Initiative NATURE+, which promotes inclusion of local biodiversity in forest landscape restoration in Burkina Faso.

Edith Marie Sylvie DABOUE
Chevalier de l'ordre de mérite Burkinabè

La qualité et la traçabilité des MFR, gage du succès de vos investissements

En Afrique de l'Ouest, le CNSF est l'un des premiers centres spécialisés en matière de semences et plants forestiers d'espèces d'origine sahélienne, soudanienne et guinéenne. Il est depuis 2008, l'autorité désignée du Burkina Faso au système OCDE pour les semences et plants forestiers.

Sa mission principale est l'approvisionnement des acteurs de développement (semenciers, pépiniéristes, planteurs, associations et ONG, projets et programmes) et des structures de recherche, en matériels forestiers de reproductions (semences, parties de plantes et plants) de qualités génétique, physiologique et sanitaire améliorées. Le CNSF contribue également au renforcement des capacités de ses partenaires à travers les formations qu'il organise.

Le CNSF est basé à Ouagadougou avec son siège à Kossoghin dans la ceinture verte et son annexe à Somgandé jouxtant le Parc Urbain Bangr-Weoogo. Afin de répondre efficacement aux attentes des utilisateurs et de se rapprocher de ceux-ci, le CNSF s'est doté de quatre (04) structures déconcentrées appelées Antennes Régionales de Semences Forestières (ARSF), localisées à Bobo-Dioulasso, Kaya, Dori et Fada N'Gourma suivant les zones agroécologiques du Burkina Faso.

L'expérience du CNSF en matière de semences forestières, de gestion et de conservation des ressources génétiques forestières lui vaut une notoriété régionale et internationale.

Le CNSF est heureux de présenter son catalogue de vente 2025-2029 qui permettra de guider vos choix en semences, parties de plantes et plants répondant à vos attentes.

La graine pour l'arbre, l'arbre pour la vie !

FRM quality and traceability, a guarantee of the success of your investments

In West Africa, the CNSF is one of the leading centers specialized in forest seeds and seedlings of species of Sahelian, Sudanese and Guinean origin. Since 2008, CNSF is the designated authority of Burkina Faso in the OECD Forest seed and plant scheme.

Its main mission is to supply development actors (seed growers, nurserymen, tree planter's associations and NGOs, projects and programs) and research structures with FRMs (seeds, plant parts and seedlings) of improved genetic, physiological and phytosanitary qualities. CNSF also contributes to strengthening the capacities of its partners through the training it organizes.

CNSF is based in Ouagadougou with its headquarters in Kossoghin, in the green belt, and its annexed infrastructure in Somgandé, adjoining the Bangr-Weoogo Urban Park. To effectively meet the expectations of users and get closer to them, the CNSF has equipped itself with four (04) decentralized structures called Regional Forest Seed Antennas (ARSF), located in Bobo-Dioulasso, Kaya, Dori and Fada N'Gourma according to the agroecological zones of Burkina Faso.

CNSF's experience in forest seeds and in management and conservation of forest genetic resources has earned it regional and international recognition.

CNSF is pleased to present its 2025-2029 sales catalogue which will guide your choices in seeds, plant parts and plants that meet your expectations.

Seed for tree, tree for life!

I. INFORMATIONS SUR LES MATERIELS FORESTIERS DE REPRODUCTION (MFR)

Les MFR (semences, parties de plantes et plants) produits et diffusés par le CNSF sont issus d'espèces forestières ligneuses, herbacées (autochtones et exotiques), récoltées en majorité sur le territoire du Burkina Faso.

Trois catégories de MFR sont proposées par le CNSF aux utilisateurs selon le niveau d'amélioration du matériel. Les MFR vendues sont accompagnées d'étiquettes de couleurs différentes en fonction de la catégorie :

- Identifiée (étiquette jaune)
- Sélectionnée (étiquette verte)
- Qualifiée (étiquette rose)

Cependant la catégorie Testée (étiquette bleue) est aussi admise par la législation nationale.

Des informations pratiques pour une meilleure utilisation et une traçabilité des MFR sont également marquées sur les étiquettes. Il s'agit : du nom de l'espèce, de la date de récolte, de la provenance, du prétraitement préconisé pour les semences.

II CONDITIONS GENERALES DE VENTE

1. Commandes

Toute commande au CNSF implique l'acceptation des conditions de vente ci-dessous.

- Le CNSF fournit les semences, parties de plantes et plants de toutes les espèces figurant dans le catalogue sous réserve des disponibilités en stocks et des prévisions de production.
- Les besoins peuvent être exprimés :
 - ✓ en quantité de semences ;
 - ✓ en quantité de parties de plantes
 - ✓ en nombre de plants à produire;
 - ✓ en superficie/distance à reboiser

(Voir bon de commande CNSF en Annexe 2).

Les commandes peuvent être faites en se déplaçant au CNSF et dans les ARSF. Elles peuvent également se faire par téléphone, par WhatsApp, sur le site web, la page Facebook ou par E-mail (**voir adresse du CNSF à la dernière page**). Les semences, les parties de plantes et les plants ne sont livrées qu'après

I. INFORMATIONS ON FOREST REPRODUCTIVE MATERIAL (FRM)

The FRM (seeds, plant parts and seedlings) produced and distributed by CNSF comes from woody and herbaceous forest species (native and exotic), harvested mainly in Burkina Faso.

Three categories of FRM are proposed by the CNSF to users according to the level of improvement of the material. The FRM sold is accompanied by labels of different colors depending on the category:

- Identified (yellow label)
- Selected (green label)
- Qualified (pink label)

However, the Tested category (blue label) is also admitted according to the national legislation.

Practical information for better use and traceability of FRM are also provided on the labels. Those are: name of the species, harvest date, provenance, pretreatment recommended for the seeds.

II GENERAL SALES CONDITIONS

1. Orders

Any order to the CNSF implies the acceptance of the below sales conditions:

- CNSF supplies seeds, plant parts and seedlings of all species listed in the catalogue, subject to stock availability and production forecasts.
- The needs are expressed in terms of:
 - ✓ Number of seeds
 - ✓ Number of plant parts
 - ✓ Number of seedlings to be produced
 - ✓ Area to reforest/ length covered by tree planted in a line

(See the CNSF order form in Annex 2).

Orders can be filed at CNSF headquarters or in its regional offices. They can also be requested by phone, by WhatsApp, or via CNSF web site, Facebook or E-mail (**see address of CNSF on the last page**). Seeds, plant parts and seedlings are delivered after payment of the amount mentioned in the invoice.

payement.

Pour la satisfaction des besoins en MFR de grandes quantités, ceux à conservation difficile, d'espèces menacées, de même que pour des besoins spécifiques, les commandes doivent être faites à l'avance et en tenant compte de la période de production de l'espèce.

Pour les semences, les quantités minimales livrées par le CNSF sont de :

- ✓ **20 grammes** pour les petites graines (ex : *Eucalyptus camaldulensis*, espèces herbacées) ;
- ✓ **100 grammes** pour les graines de taille moyenne (ex : *Acacia senegal*, *Faidherbia albida*) ;
- ✓ **1 kilogramme** pour les grosses graines (ex : *Anacardium occidentale*, *Vitellaria paradoxa*).

Pour les plants et les parties de plantes, une commande précisant l'espèce et la catégorie doit être exprimée par le demandeur au CNSF qui lui évalue les coûts.

2. Livraison

Les MFR sont livrés aux clients soit au siège ou annexe du CNSF à Ouagadougou, soit au niveau des Antennes Régionales (Bobo Dioulasson, Dori, Fada, Kaya). Les colis de MFR peuvent être envoyés sous scellés par transport terrestre, par voie postale ou par livraison express selon les souhaits du client. Les frais de transport et de livraison sont à la charge du client.

Le CNSF décline toute responsabilité pour les dommages que peuvent subir les lots durant le transport.

3. Garantie

Les MFR sont fournis avec des étiquettes et des certificats contenant des informations sur la provenance et la qualité génétique, physiologique et sanitaire. Le CNSF garantit l'exactitude des données et les caractéristiques portées sur les documents qui accompagnent les lots.

4. Mode de paiement

Les règlements s'effectuent en francs FCFA (Zone UEMOA), en Euros ou en dollars, équivalant au montant de la facture, en numéraire, ou par chèque au nom du CNSF, ou par un virement international au compte N° **C00 2612200 C00060222** auprès de la Banque Centrale des Etats de l'Afrique de l'Ouest

To meet the demand for large quantities of FRM, for FRM of species that are difficult to conserve, for FRM of endangered species, as well as other very specific needs, orders must be made in advance and must consider the production period of the species.

For seeds, the minimum quantities delivered by the CNSF are:

- ✓ **20 grams** for small-sized seeds (e.g. *Eucalyptus camaldulensis*, herbaceous species);
- ✓ **100 grams** for medium-sized seeds (e.g. *Acacia senegal*, *Faidherbia albida*);
- ✓ **1 kilogram** for large-sized seeds (e.g. *Anacardium occidentale*, *Vitellaria paradoxa*).

For plants and parts of plants, an order specifying the species and category must be sent by the customer to the CNSF, which will evaluate the costs.

2. Delivery

FRMs are delivered to customers either at CNSF headquarters or annexed infrastructure in Ouagadougou, or at its Regional offices (Bobo Dioulasson, Dori, Fada, Kaya). FRM packages can be sent sealed via land transport, post or express delivery, according to the needs of customers. Transport and delivery costs are the responsibility of the customer.

The CNSF declines all responsibility for damage that may occur to the lots during transport.

3. Guarantee

The FRMs are supplied with labels and certificates containing information on the origin and genetic, physiological and sanitary quality. The CNSF guarantees the accuracy of the data and the characteristics provided in the documents accompanying the lots.

4. Payment method

Payments must be made in CFAF (UEMOA area), Euros or US dollars, representing the total amount in the invoice, in cash or by cheque made out to CNSF, or by international transfer into the account N° **C00 2612200 C00060222**, at Banque Centrale des Etats de l'Afrique de l'Ouest (BCEAO), 01 BP 356 Ouagadougou,

(BCEAO), 01 BP 356 Ouagadougou, Burkina Faso. Dans ce dernier cas, les frais de transaction sont pris en charge par le client.

*** Facturation**

En plus des couts d'achat des semences, des parties de plantes et des plants, la facturation peut prendre en compte les frais de transaction, d'emballage, de certificat phytosanitaire d'expédition et éventuellement de manutention pour les commandes hors du pays.

*** Retour des colis**

Aucun colis scellé et expédié ne peut être retourné pour remboursement ou remplacement.

Burkina Faso. In the latter case customers will pay the transfer charges.

*** Invoicing**

In addition to the price of seeds, plant parts and seedlings, the invoice may also take into account handling and packing charges, transaction costs, phytosanitary certificate fees, and transportation costs.

*** Return of parcels**

No sealed or shipped package can be returned for refund or replacement.

LEGENDE DES PRETRAITEMENTS/ LEGEND OF PRETREATMENTS

ND	Non déterminé	Undetermined
T0	Témoin = les graines sont semées sans traitement.	Control = the seeds are sown without treatment.
T1	Trempage dans l'eau pendant 24h.	Water soaking 24 hours.
T2	Trempage dans l'eau pendant 48h.	Water soaking 48 hours.
T3	Trempage dans l'eau pendant 72h.	Water soaking 72 hours.
T4	Ebouillantage + trempage dans l'eau 24h.	Scalding + water soaking 24h.
T5	Ebouillantage + trempage dans l'eau 48h.	Scalding + water soaking 48h.
T6	Cuisson 1mn + trempage dans l'eau 24h	Cooking 1mn + dipping in water 24h
T7	Cuisson 5mn + trempage dans l'eau 24h	Cooking 5mn + dipping in water 24h
T8	Cuisson 10mn + trempage dans l'eau 24h	Cooking 10mn + dipping in water 24h
T9	Scarification manuelle + trempage dans l'eau 24h	Manual scarification + water soaking 24h
T10	Trempage dans l'acide sulfurique 1mn, suivi d'un trempage dans l'eau pendant 24h.	Sulfuric acid soaking 1mn, followed with water soaking 24 hours.
T11	Trempage dans l'acide sulfurique 3mn, suivi d'un trempage dans l'eau pendant 24h.	Sulfuric acid soaking 3 minutes, followed with water soaking 24 hours.
T12	Trempage dans l'acide sulfurique 5mn, suivi d'un trempage dans l'eau pendant 24h.	Sulfuric acid soaking 5 minutes, followed with water soaking 24 hours.
T13	Trempage dans l'acide sulfurique 10mn, suivi d'un trempage dans l'eau pendant 24h.	Sulfuric acid soaking 10 minutes, followed with water soaking 24 hours.
T14	Trempage dans l'acide sulfurique 15mn, suivi d'un trempage dans l'eau pendant 24h.	Sulfuric acid soaking 15 minutes, followed with water soaking 24 hours.
T15	Trempage dans l'acide sulfurique 30mn, suivi d'un trempage dans l'eau pendant 24h.	Sulfuric acid soaking 30 minutes, followed by with water soaking 24 hours.
T16	Trempage dans l'acide sulfurique 60mn, suivi d'un trempage dans l'eau pendant 24h.	Sulfuric acid soaking 60 minutes, followed with water soaking 24 hours.
T17	Décorticage + trempage dans l'eau 24h	Seed coat removal + water soaking 24h
T18	Lavage au savon + trempage dans l'eau 24h	Soap washing + water soaking 24h
T19	Scarification au sable	Sand scrubbing

Deux variantes sont utilisées pour les traitements à l'acide sulfurique (98%) :

Variante 1 : dès que les graines sont mises en contact avec l'acide, on les mélange à l'aide d'un bâton durant le temps imparti.

Variante 2 : les graines sont mises en contact avec l'acide, puis on les laisse reposer durant le temps imparti (règle de l'ISTA).

NB. C'est la variante 1 qui est utilisée par le CNSF

Two variants are used when pretreating seeds with sulfuric acid (98%):

Variant 1: as soon as the seeds are in contact with the acid, they are mixed with a stick during the allotted time.

Variant 2: seeds are brought into contact with the acid and then left to stand for the prescribed time (ISTA rule).

NB. Variant 1 is used at CNSF

LEGENDE DES UTILISATIONS / LEGEND OF USES

U1	Bois d'énergie	Fuelwood
U2	Bois de service / artisanat	Building poles / handicraft
U3	Bois d'œuvre	Timber
U4	Haies vives	Live fence
U5	Brise vent	Windbreak
U6	Fourrage	Fodder
U7	Agroforesterie	Agroforestry
U8	Gomme	Gum
U9	Alimentation humaine	Food
U10	Pharmacopée humaine et animale	Human and animal pharmacopoeia
U11	Embellissement	Ornamental
U12	Récupération des terres	Land rehabilitation
U13	Ombrage	Shading

Tableau 1 : Prix de vente et caractéristiques des semences et utilisation des espèces forestières ligneuses commercialisées par le CNSF

Table 1: Seed sale price, seed characteristics and uses of woody species sold by CNSF.

* I = Identifiée/Identified, S= Sélectionnée= Selected.

ESPECES LIGNEUSES	Principales utilisations locales	Prétraitement conseillé	Nombre de graines /kg	Catégorie de semences *	Prix 100g au BF (F CFA)	Prix 100g Zone UEMOA (F CFA)	Prix 100g autres zones (Euro)
WOODY SPECIES	Main local uses	Pretreatment recommended	Number of seeds per kg	Seed category *	Price of 100g in BF (CFA)	Price of 100g in CFA WAEMU zone	Price of 100g for other areas (Euros)
<i>Abrus precatorius</i> L. ¹	U10	ND	13400	I	5000	8750	27
<i>Acacia amythethophylla</i> Steud. ex A. Rich. ¹	U1, U10	T12	12 000	I	5000	8750	27
<i>Acacia ataxacantha</i> DC.	U1, U10	T12	10 000	I	2 500	4375	13
<i>Acacia dudgeoni</i> Craib ex Holl.	U1, U6, U8, U10	T12	9 500	I	2 500	4 375	13
<i>Acacia ehrenbergiana</i> Haine	U1, U2, U6, U7, U10	T12	40 000	I	3 000	5 250	16
<i>Acacia erythrocalyx</i> Brenan	U4, U10, U12, U10	T11/T12	9 000	I	2 500	4 375	13
<i>Acacia gerrardii</i> Benth. ¹	U6, U10	ND	38 000	I	3000	5 250	16
<i>Acacia gourmaensis</i> A. Chev.	U1, U6, U8, U10	T11	12 000	I	3 000	5 250	16
<i>Acacia hockii</i> De Wild.	U1, U10	T13	38 000	I	3 000	5 250	16
<i>Acacia laeta</i> R.Br.ex Benth	U1, U4, U6, U8, U10	T4/T10	9 000	I	2 500	4 375	13
<i>Acacia macrostachya</i> Reich.	U1, U9, U10	T11	15 000	I	3 000	5 250	16
<i>Acacia nilotica</i> (L.) Willd. ex Delile subsp. <i>nilotica</i>	U1, U2, U4, U7, U10	T15	9 000	I	2 500	4 000	12
				S	3 000	5 000	15
<i>Acacia nilotica</i> subsp. <i>adstringens</i> (Schumach. & Thonn.) Roberty	U1, U2, U10	T15	5 000	I	2 500	4 375	13
<i>Acacia nilotica</i> subsp. <i>tomentosa</i> (Benth.) Brenan	U1, U2, U4, U10	T15	6 500	I	2 500	4 375	13
<i>Acacia polyacantha</i> Willd.	U1, U2, U5, U6, U10	T15	12 000	I	3 000	5 250	16
<i>Acacia senegal</i> (L.) Willd.	U1, U4, U6, U8, U10	T4/T10	11 000	I	3 000 /	5 000	15
				S	5 000	8 000	25
<i>Acacia seyal</i> Delile	U1, U2, U6, U8, U10	T4/T11	24 000	I	3 000	5 250	16
<i>Acacia sieberiana</i> DC.	U1, U2, U8, U10	T12	4 000	I	2 500	4 375	13
<i>Acacia tortilis</i> (Forssk.) Hayne	U1, U6, U8, U10	T15	18 500	I	3 000	5 250	16

ESPECES LIGNEUSES	Principales utilisations locales	Prétraitement conseillé	Nombre de graines /kg	Catégorie de semences *	Prix 100g au BF (F CFA)	Prix 100g Zone UEMOA (F CFA)	Prix 100g autres zones (Euro)
WOODY SPECIES	Main local uses	Pretreatment recommended	Number of seeds per kg	Seed category *	Price of 100g in BF (CFA)	Price of 100g in CFA WAEMU zone	Price of 100g for other areas (Euros)
<i>Adansonia digitata</i> Linn.	U6, U9, U13, U10	T16	2 400	I	1 500	2 500	8
				S	2 500	4 000	15
<i>Adenantha pavonina</i> L.	U11	ND	4 200	I	3 000	5 250	16
<i>Afraegle paniculata</i> (Sch. & Th.) Engl. ¹	U10	ND	3 000	I	6 000	10 500	32
<i>Azelia africana</i> Sm.	U1, U2, U3, U6, U9, U10	T13	500	I	1 500	2 625	8
<i>Aganope stuhlmannii</i> (Taub.) Adema (<i>Xeroderris stuhlmannii</i> (Taub.) Mendonça & E.P. Sousa)	U1, U2, U10	T1	5 000	I	2 500	4 375	13
<i>Albizia chevalieri</i> Harms.	U1	T12	12 500	I	3 000	5 250	16
<i>Albizia lebbeck</i> (L.) Benth.	U5	T12	9 000	I	2 500	4 375	13
<i>Alchornea cordifolia</i> (Schumach. & Thonn.) Müll.Arg.	U5, U7	T0	13 000	I	10 000	20 000	61
<i>Anacardium occidentale</i> Linn.	U5, U8, U9	T1/T2/T9	150	I	500	1000	3
				S	750	1500	5
<i>Andira inermis</i> (Wright.) DC. ²	U1, U10	ND	100	I	500	1000	3
<i>Annona senegalensis</i> Pers.	U1, U9, U10	ND	10 000	I	2 500	4 375	13
<i>Anogeissus leiocarpa</i> (DC.) Guill. & Perr.	U1, U2, U3	T1/T2	143 000	I	5 000	8 750	27
<i>Antiaris toxicaria</i> var. <i>africana</i> Scott-Elliot ex A. Chev.	U1, U2, U3, U5, U6	T0	210	I	10 000	17 500	53
<i>Antidesma venosum</i> E. Mey. ex Tul. ¹	U10, U9	T0	29 000	I	10 000	17 500	53
<i>Anthocleista djalensis</i> A. Chev. ¹	U10	T0	932 000	I	10 000	17 500	53
<i>Anthocleista procera</i> Lepr. ex Bureau ¹	U10	T0	932 000	I	10 000	17 500	53
<i>Azadirachta indica</i> A. Juss.	U1, U2, U5, U10, U13, U14	T0/T1	5 000	I	2 000	3 500	11
<i>Balanites aegyptiaca</i> (L.) Del.	U1, U2, U6, U9, U13	T1/T3	450	I	1 500	2 625	8
<i>Bauhinia rufescens</i> Lam.	U2, U6	T4/T12	9 500	I	2 500	4 375	13
<i>Blighia sapida</i> K. D. Koenig ²	U9, U10, U11	T0	300	I	1 000	2 000	6

ESPECES LIGNEUSES	Principales utilisations locales	Prétraitement conseillé	Nombre de graines /kg	Catégorie de semences *	Prix 100g au BF (F CFA)	Prix 100g Zone UEMOA (F CFA)	Prix 100g autres zones (Euro)
WOODY SPECIES	Main local uses	Pretreatment recommended	Number of seeds per kg	Seed category *	Price of 100g in BF (CFA)	Price of 100g in CFA WAEMU zone	Price of 100g for other areas (Euros)
<i>Bobgunnia madagascariensis</i> (Desv.) J. H. Kirkbr. & Wiersema (<i>Swartzia madagascariensis</i> Desv.)	U1, U2, U10	T15	11 000	I	3 000	5 250	16
<i>Bombax costatum</i> Pell. Et Vuill.	U2, U3, U9	T4	15 000	I	3 000	5 250	16
<i>Borassus aethiopum</i> Linn.	U2, U3, U9, U11	T1	4	I	2000/kg	5000/kg	15/kg
<i>Borassus akeassii</i> Bayton, Ouédr. & Guinko	U2, U3, U9, U12	T1	4	I	2000/kg	5000/kg	15/kg
<i>Boscia angustifolia</i> A. Rich. ²	U1, U9, U10	T0	19 000	I	4 000	7 000	21
<i>Boscia salicifolia</i> Oliv. ²	U1, U9, U10	T0	19 000	I	4 000	7 000	21
<i>Boscia senegalensis</i> (Pers.) Lam. Ex Poir. ²	U1, U9, U10	T0	4 000	I	2 500	4 375	13
<i>Boswellia dalzeilii</i> Hutch.	U1, U8, U10	T0/T1	135 000	I	8 000	14 000	43
<i>Bridelia ferruginea</i> Benth.	U1, U2, U10	T12	11 000	I	8 000	14 000	43
<i>Bridelia scleroneura</i> Müll. Arg.	U10	T12	11 000	I	8 000	14 000	43
<i>Burkea africana</i> Hook.	U1, U2, U3, U10	T15	11 500	I	10 000	17 500	53
<i>Cadaba farinosa</i> Forsk.	U1, U9, U10	T0	280 000	I	10 000	17 500	53
<i>Caesalpinia bonduc</i> (L.) Roxb.	U10, U11	ND	460	I	2 500	4375	13
<i>Caesalpinia pulcherrima</i> (L.) Sw.	U10, U11	ND	6 800	I	2 500	4375	13
<i>Cajanus cajan</i> (L) Millsp.	U6, U9	T0	10 000	I	8 000	14 000	43
<i>Calotropis procera</i> (Aiton) W. T. Aiton	U9, U10	T0	100 000	I	6 000	10 500	32
<i>Canarium schweinfurthii</i> Engl. ²	U9, U10	T0	700	I	5 000	8750	27
<i>Capparis sepiaria</i> L. (<i>C. corymbosa</i>)	U1, U9, U10	T0	4 400	I	3 000	5 250	16
<i>Capparis tomentosa</i> Lam.	U1, U10	T0	5 500	I	3 000	5 250	16
<i>Carapa procera</i> DC.	U10, U13	T1	60	I	1 000	2 000	6
<i>Cascabela thevetia</i> (L.) Lippold (<i>Thevetia nerifolia</i> Juss.)	U4, U11	T1	200	I	1 000	2 000	6
<i>Cassia podocarpa</i> Guill. & Perr.	U10	ND	ND	I	3 000	5 000	15

ESPECES LIGNEUSES	Principales utilisations locales	Prétraitement conseillé	Nombre de graines /kg	Catégorie de semences *	Prix 100g au BF (F CFA)	Prix 100g Zone UEMOA (F CFA)	Prix 100g autres zones (Euro)
WOODY SPECIES	Main local uses	Pretreatment recommended	Number of seeds per kg	Seed category *	Price of 100g in BF (CFA)	Price of 100g in CFA WAEMU zone	Price of 100g for other areas (Euros)
<i>Cassia sieberiana</i> DC.	U1, U5, U10, U11	T12	7 500	I	2 500	4 375	13
<i>Casuarina equisetifolia</i> Forsk.	U1, U2, U3	T0	110 000	I	5 000	8 750	27
<i>Ceiba pentandra</i> (Linn.) Gaertn.	U2, U3	T4	14 000	I	3 000	5 250	16
<i>Celtis toka</i> (Forssk) Hepper & J. R. I. Wood	U9	T15	6 500	I	2 500	4 375	13
<i>Citrus limon</i> (L.) Burm. f.	U9, U10	T1	23 500	I	3 000	5 250	16
<i>Cochlospermum planchonii</i> Hook. f.	U10	T1	25 000	I	3 000	5 250	16
<i>Cochlospermum tinctorium</i> Perr. ex A. Rich.	U10	T1	25 000	I	3 000	5 250	16
<i>Cola cordifolia</i> (Cav.) R. Br. (2)	U1, U2, U5, U9, U11	T0	300	I	1 000	2 000	6
<i>Cola gigantea</i> A. Chev. (*)	U9	T0	400	I	2 000	5 000	15
<i>Cola laurifolia</i> Mast. (*)	U1	T0	1 000	I	2 000	5 000	15
<i>Combretum aculeatum</i> Vent.	U1	T1	18 000	I	3 000	5 000	15
<i>Combretum adenogonium</i> Steud. ex A. Rich. (<i>Combretum fragrans</i> Hoffm).	U1	T1	10 000	I	3 000	5 250	16
<i>Combretum collinum</i> Fres.	U1	T1	10 000	I	3 000	5 250	16
<i>Combretum glutinosum</i> Perr. ex DC.	U1, U2, U10, U12	T1	11 500	I	3 000	10 000	30
<i>Combretum micranthum</i> G. Don.	U1, U2, U10, U12	T1	34 000	I	3 000	10 000	30
<i>Combretum molle</i> R.Br. ex G. Don	U1, U2, U10	T1	32 500	I	3 000	10 000	30
<i>Combretum nigricans</i> Lepr. ex Gill. & Perr.	U1, U2, U10	T1	13 000	I	3 000	10 000	30
<i>Combretum paniculatum</i> Vent.	U1, U11	T1	13 000	I	3 000	10 000	30
<i>Combretum racemosum</i> P.Beauv.	U11	T1	66 500	I	3 000	5 000	15
<i>Commiphora africana</i> (A. Rich.) Engl. ^{1,2}	U1, U2	T0	8 000	I	5 000	10 000	30
<i>Commiphora pedunculata</i> (Kotschy & Peyr.) Engl. ^{1,2}	U10	T0	8 800	I	5 000	10 000	30
<i>Cordia myxa</i> L.	U1, U6, U7, U9, U10	T15	4 500	I	2 500	4 000	12

ESPECES LIGNEUSES	Principales utilisations locales	Prétraitement conseillé	Nombre de graines /kg	Catégorie de semences *	Prix 100g au BF (F CFA)	Prix 100g Zone UEMOA (F CFA)	Prix 100g autres zones (Euro)
WOODY SPECIES	Main local uses	Pretreatment recommended	Number of seeds per kg	Seed category *	Price of 100g in BF (CFA)	Price of 100g in CFA WAEMU zone	Price of 100g for other areas (Euros)
<i>Cordyla pinnata</i> (lepr. ex A. Rich.) Milne-Redh.	U2, U6, U9, U10	ND	ND	I	2 500	5 000	15
<i>Crateva adansonii</i> DC.	U9, U10	T12	7 000	I	2 500	4 000	12
<i>Crossopteryx febrifuga</i> (Afzel. ex G. Don) Benth.	U1, U10	T1	2 500	I	3 000	5 250	16
<i>Dalbergia melanoxylon</i> G & Perr.	U1, U6	T1	30 000	I	5 000	8 750	27
<i>Dalbergia sisso</i> Roxb.	U5	T1/T0	31 000	I	5 000	8 750	27
<i>Daniellia oliveri</i> (Rolfe) Hutch. & Dalz.	U1, U2, U3	T1/T0	700	I	1 500	2 625	8
<i>Delonix regia</i> (Boj.) Raf.	U1, U2, U11	T12	2 500	I	1 500	2 625	8
<i>Desmodium gangeticum</i> (L.) DC.	U6, U10, U12	T1/T0	395 000	I	5 000	8750	27
<i>Desmodium velutinum</i> (Willd.) DC.	U6, U10, U12	T1/T0	395 000	I	5 000	8750	27
<i>Detarium microcarpum</i> Guill. et Perr.	U1, U9	T15	500	I	1 000	1 750	5
<i>Detarium senegalense</i> J. F. Gmel.	U1, U10	T15	300	I	1 000	1 750	5
<i>Dialium guineense</i> Willd.	U1, U2, U6, U9, U10	ND	7 000	I	2 500	4 375	13
<i>Dichrostachys cinerea</i> (Forsk.) Chiov.	U6	T15	17 000	I	3 000	5 250	16
<i>Diospyros mespiliformis</i> Hochst. ex A. DC.	U1, U2, U3, U9	T13	3 000	I	2 000	3 500	11
<i>Dodonaea viscosa</i> Jacq.	U4, U5	T1	120 000	I	5 000	8 750	27
<i>Ekebergia capensis</i> Sparrm. ²	U1,	T0	6 000	I	2 500	4 375	13
<i>Elaeis guineensis</i> Jacq.	U9	T0	400	I	1 000	1 750	5
<i>Entada abyssinica</i> Steud ex A. Rich.	U1, U2	T12	5 000	I	2 500	4 375	13
<i>Entada africana</i> Guill. et Perr.	U1, U2	T12	5 000	I	2 000	4 000	12
<i>Erythrina senegalensis</i> A.DC.	U1,	T12	6 000	I	5 000	10 000	30
<i>Erythrophleum africanum</i> (Wew. Ex Benth.) Harms	U1, U2, U9	T12	3 500	I	2 500	4 375	13
<i>Erythrophleum suaveolens</i> (Guill. & Perr.) Brenan	U1, U2, U9	ND	1 600	I	2 500	4 375	13
<i>Eucalyptus camaldulensis</i> Dehnh.	U1, U2, U4, U10	T0	2 000 000	I	10 000	17 500	53
<i>Faidherbia albida</i> Del.	U1, U6, U7	T12	14 000	I	3 000	5 250	16

ESPECES LIGNEUSES	Principales utilisations locales	Prétraitement conseillé	Nombre de graines /kg	Catégorie de semences *	Prix 100g au BF (F CFA)	Prix 100g Zone UEMOA (F CFA)	Prix 100g autres zones (Euro)
WOODY SPECIES	Main local uses	Pretreatment recommended	Number of seeds per kg	Seed category *	Price of 100g in BF (CFA)	Price of 100g in CFA WAEMU zone	Price of 100g for other areas (Euros)
<i>Feretia apodanthera</i> Delile	U6, U10	T0	100 000	I	4 000	7 000	21
<i>Ficus sur</i> Forssk.	U9, U10	T0	1 700 000	I	5 000	8750	27
<i>Ficus sycomorus</i> L.	U9, U10	T0	1 700 000	I	5 000	8750	27
<i>Flacourtia indica</i> (Burm.f.) Merr.	U4, U9	ND	20 000	I	3 000	5 250	16
<i>Flueggea virosa</i> (Roxb. ex Willd.) Voigt ¹	U1, U3, U10	T0	500 000	I	10 000	17 500	53
<i>Gardenia aqualla</i> Stapf & Hutch.	U10	T0	160 000	I	10 000	17 500	53
<i>Gardenia erubescens</i> Stapf & Hutch.	U1, U9, U10	T0	142 000	I	10 000	17 500	53
<i>Gardenia imperialis</i> K. Schum	U10	T0	280 000	I	10 000	17 500	53
<i>Gardenia nitida</i> Hook.	U10	T0	130 000	I	10 000	17 500	53
<i>Gardenia ternifolia</i> Schumach. & Thonn. (<i>Gardenia triacantha</i> DC.)	U1, U10	T0	250 000	I	5 000	10 000	30
<i>Gmelina arborea</i> Roxb.	U1, U2, U3, U5	T2/T12	1 600	I	1 500	2 625	8
<i>Grewia bicolor</i> Juss.	U1, U2, U9, U10	ND	25 000	I	3 000	5 250	16
<i>Grewia cissoides</i> Hutch. & Dalziel	U1, U9, U10	ND	11 000	I	3 000	5 250	16
<i>Grewia flavescens</i> Juss.	U1, U9, U10	T16	ND	I	3 000	5 250	16
<i>Grewia lasiodiscus</i> K. Schum.	U1, U9, U10	T16	8 000	I	3 000	5 250	16
<i>Grewia mollis</i> Juss.	U1, U9, U10	ND	15 000	I	3 000	5 250	16
<i>Guibourtia copallifera</i> Benn.	U1, U10	T1	3 600	I	3 000	10 000	30
<i>Guiera senegalensis</i> J.F. Gmel.	U1, U10	T1	50 000	I	3 000	5 250	16
<i>Haematostaphis barberi</i> Hook.f. ^{1,2}	U9, U10	T0	ND	I	10 000	17500	53
<i>Hexalobus monopetalus</i> (A. Rich.) Engl. & Diels ²	U1, U2, U9, U10	T0	1 800	I	5 000	8750	27
<i>Holarrhena floribunda</i> (G. Don) Dur.	U1, U2, U10	T0	100 000	I	4 000	7 000	21
<i>Hyphaene thebaica</i> Mart.	U5, U9, U10, U11	T0	60	I	1 000	1 750	5
<i>Isobertinia doka</i> Craib. & Stapf.	U1, U2, U3, U10	T1	ND	I	2 500	4 375	13
<i>Isobertinia tomentosa</i> (Harms) Craib & Stapf	U1, U2, U3, U10	ND	ND	I	2 500	4 375	13

ESPECES LIGNEUSES	Principales utilisations locales	Prétraitement conseillé	Nombre de graines /kg	Catégorie de semences *	Prix 100g au BF (F CFA)	Prix 100g Zone UEMOA (F CFA)	Prix 100g autres zones (Euro)
WOODY SPECIES	Main local uses	Pretreatment recommended	Number of seeds per kg	Seed category *	Price of 100g in BF (CFA)	Price of 100g in CFA WAEMU zone	Price of 100g for other areas (Euros)
<i>Jatropha curcas</i> Linn.	U4, U10	T1/T0	1 500	I	2 000	3 500	11
<i>Jatropha gossypifolia</i> L.	U4, U10	T1/T0	2 000	I	2 000	3 500	11
<i>Keetia mannii</i> (Hiern) Bridson (<i>Canthium mannii</i> Hiern)	U1, U10	T2	6 000	I	3 000	5 250	16
<i>Khaya senegalensis</i> (Desr.) A. Juss.	U1, U2, U3, U5, U10	T0/ T1	5 500	I	1 000	2500	10
				S	2 000	4000	15
<i>Kigelia africana</i> (Lam.) Benth.	U1, U10	T0	11 000	I	5 000	8 750	27
<i>Landolphia dulcis</i> (R. Br. ex Sabine) Pichon	U9, U10	T0	1 500	I	3 000	5 250	16
<i>Landolphia heudelotii</i> A. DC.	U2, U8, U9, U10	T0	1 700	I	3 000	5 250	16
<i>Lannea acida</i> A. Rich.	U1, U9, U10	T0 / T1	8 000	I	1 000	5 000	15
<i>Lannea barteri</i> (Oliv.) Engl.	U1, U9, U10	T1	5 300	I	1 000	5 000	15
<i>Lannea microcarpa</i> Engl. & Kr.	U1, U9, U10	T1/T9	6 000	I	1 000	5 000	15
<i>Lannea velutina</i> A. Rich.	U1, U9, U10	T1	11 000	I	1 000	5 000	15
<i>Lawsonia inermis</i> Linn.	U1, U4, U10	T1	270 000	I	5 000	8 750	27
<i>Lecaniodiscus cupanioides</i> Planch. Ex Benth.	U2, U9, U10	T0	3 000	I	2 000	3 500	11
<i>Leptadenia lanceolata</i> (Poir.) Goyder	U6	T0	490 000	I	8 000	14 000	43
<i>Leptadenia pyrotechnica</i> (Forssk.) Decne	U6	T0	490 000	I	8 000	14 000	43
<i>Leucaena leucocephala</i> (Lam.) de Wit	U1, U2, U5, U6	T4	18 000	I	3 000	5 250	16
<i>Lippia chevalieri</i> Moldenke	U6, U9, U10	T0	1 500 000	I	8 000	14 000	43
<i>Lophira lanceolata</i> Van Tiegh.ex Keay.	U1, U2, U10	T0	800	I	2 000	3 500	11
<i>Maerua angolensis</i> DC. ¹	U9, U10	T0	8 400	I	5 000	8750	27
<i>Mangifera indica</i> L.	U9, U10	T0	20	I	2000 / Kg	3500/kg	11/ kg
<i>Manilkara multinervis</i> (Bak.) Dubard	U1, U2, U10	T0	13 000	I	3 000	5 250	16
<i>Maranthes polyandra</i> Benth ²	U1, U10	T0	ND	I	1 000	3 000	9
<i>Milicia excelsa</i> (Welw.) C.C. Berg	U1, U2, U3, U10	T0	250 000	I	10 000	17 500	53

ESPECES LIGNEUSES	Principales utilisations locales	Prétraitement conseillé	Nombre de graines /kg	Catégorie de semences *	Prix 100g au BF (F CFA)	Prix 100g Zone UEMOA (F CFA)	Prix 100g autres zones (Euro)
WOODY SPECIES	Main local uses	Pretreatment recommended	Number of seeds per kg	Seed category *	Price of 100g in BF (CFA)	Price of 100g in CFA WAEMU zone	Price of 100g for other areas (Euros)
<i>Mimosa pigra</i> Linn.	U4	T4/T12	11 000	I	3 000	5 250	16
<i>Mitragyna inermis</i> (Willd.) O. Ktze.	U1, U2, U10	T0	ND	I	3 000	5 250	16
<i>Monotes kerstingii</i> Gilg.	U1, U2, U9	T15	ND	I	1 000	1 750	5
<i>Moringa oleifera</i> Lam.	U6, U9, U10	T1/T0	4 000	I	2 500	4 375	13
<i>Nauclea latifolia</i> Sm. (<i>Sarcocephalus latifolius</i>) (Sm.) E.A. Bruce	U9, U10, U13	T0	4 000 000	I	10 000	17 500	53
<i>Opilia amentacea</i> Roxb.	U9, U10	T0	1 000	I	2 000	3 500	11
<i>Ozoroa insignis</i> Delile.	U1, U10	T12	15 000	I	3 000	7 500	23
<i>Ozoroa pulcherrima</i> (Schweinf.) R. Fern. & A. Fern. (<i>Heeria pulcherrima</i> (Schweinf.) Kuntze)	U10	T12	17 000	I	3 000	7 500	23
<i>Parinari congoensis</i> F. Didr. Kjoeb. Vidensk. Medd.	U1, U9	T16	ND	I	2 000	3 500	11
<i>Parinari curatellifolia</i> Planch.ex Benth.	U1, U9	T16	250	I	2 000	3 500	11
<i>Parkia biglobosa</i> (Jacq.) Benth.	U1, U7, U9, U10	T13	4 500	I	2 500	4 375	13
<i>Parkinsonia acculeata</i> Linn.	U1, U10	T4	8 500	I	2 500	5 000	15
<i>Pavetta crassipes</i> K. Schum.	U9, U10	T0	23 000	I	5 000	8 750	27
<i>Peltophorum pterocarpum</i> (DC.) K. Heyne	U1, U11	T12	18 000	I	3 000	5 250	16
<i>Pentadesma butyracea</i> Sabine	U1, U2, U9, U10	T0	30	I	3 000	5 250	16
<i>Periscopsis laxiflora</i> (Benth.) Meeuwen	U1, U2, U10	T4	9 000	I	2 500	4 375	13
<i>Philenoptera laxiflora</i> (Guill. & Perr.) Roberly	U1, U10	ND	12 000	I	3 000	5 250	16
<i>Phoenix dactylifera</i> L	U9, U11	T0	920	I	2 000	3 500	11
<i>Phoenix reclinata</i> Jacq.	U4	T1	3 500	I	2 000	3 500	11
<i>Piliostigma reticulatum</i> (DC.) hochst.	U1, U6, U9, U10	T15	9 000	I	2 500	4 375	13
<i>Piliostigma thonningii</i> (Schum.) Milne-Redhead	U1, U6, U9, U10	T15	11 000	I	2 500	4 375	13
<i>Pouteria alnifolia</i> (Baker) Roberly ²	U1, U2, U3	T0	2 800	I	3 000	5 250	16

ESPECES LIGNEUSES	Principales utilisations locales	Prétraitement conseillé	Nombre de graines /kg	Catégorie de semences *	Prix 100g au BF (F CFA)	Prix 100g Zone UEMOA (F CFA)	Prix 100g autres zones (Euro)
WOODY SPECIES	Main local uses	Pretreatment recommended	Number of seeds per kg	Seed category *	Price of 100g in BF (CFA)	Price of 100g in CFA WAEMU zone	Price of 100g for other areas (Euros)
<i>Prosopis africana</i> (Guill. et Perr.) Taub.	U1, U2, U3, U5, U10	T12	5 500	I	3 000	5 250	16
<i>Prosopis juliflora</i> (Sw.) DC.	U1, U4, U5, U6	T12	29 500	I	4 000	8 000	24
<i>Pseudocedrela kotschy</i> (Schweinf.) Harms ²	U1, U2, U3, U10	T0	6 000	I	5 000	8 750	27
<i>Pteleopsis suberosa</i> Engl. & Diels	U2, U10	T0	39 000	I	4 000	7000	21
<i>Pterocarpus erinaceus</i> Poir.	U1, U2, U3, U6, U10	T1/T0	15 000	I	4 000	7 000	21
<i>Pterocarpus lucens</i> lepr.	U1, U2, U6, U10	T1/T0	5 000	I	2 500	4 375	13
<i>Raphia sudanica</i> A. Chev.	U2, U4, U9	ND	200	I	3 000	5 250	16
<i>Ricinus communis</i> L.	U10	T0	8 000	I	8 000	14 000	43
<i>Saba senegalensis</i> (A.DC.) Pichon	U2, U9, U10	T0	700	I	2 000	3 500	11
<i>Sclerocarya birrea</i> (A. Rich.) Hochst.	U1, U9, U10	T2	500	I	1 000	2 000	6
<i>Securidaca Longepedunculata</i> Fres.	U1, U10	T9	5 500	I	5 000	8 750	27
<i>Senna alata</i> (L.) Roxb	U1, U10, U11	T0, T9	26 000	I	3 000	5 250	16
<i>Senna siamea</i> Lam.	U1, U2, U5, U10	T4	35 000	I	3 000	5 250	16
<i>Senna singueana</i> Del.	U10	T0, T9	14 500	I	3 000	5 250	16
<i>Spondias mombin</i> Linn.	U1, U2, U3, U10	T0	6 000	I	2 500	4 375	13
<i>Sterculia setigera</i> Delile	U6, U8, U10	T15	5 000	I	2 500	4 375	13
<i>Stereospermum kunthianum</i> Cham.	U1, U11	T0	54 000	I	5 000	8 750	27
<i>Strychnos innocua</i> Delile ²	U1, U10	T0	2 500	I	2 000	3 500	11
<i>Strychnos spinosa</i> Lam. ²	U1, U9, U10	T0	4 000	I	2 000	3 500	11
<i>Syzygium guineense</i> (Willd.) DC. subsp. <i>guineense</i> ²	U1, U10	T0	450	I	3 000	5 250	16
<i>Syzygium guineense</i> subsp. <i>macrocarpum</i> (Engl.) F. White ²	U1, U10	T0	450	I	3 000	5 250	16
<i>Tamarindus indica</i> L.	U3, U5, U7, U9, U10	T13	1 500	I	2 000	3 500	11
<i>Tectona grandis</i> L.	U1, U2, U3, U10	T2 /T15	1 000	I	1 000	2 000	6
<i>Terminalia avicennioides</i> G. & Perr.	U1, U2, U10	T15	3 500	I	2 000	3 500	11

ESPECES LIGNEUSES	Principales utilisations locales	Prétraitement conseillé	Nombre de graines /kg	Catégorie de semences *	Prix 100g au BF (F CFA)	Prix 100g Zone UEMOA (F CFA)	Prix 100g autres zones (Euro)
WOODY SPECIES	Main local uses	Pretreatment recommended	Number of seeds per kg	Seed category *	Price of 100g in BF (CFA)	Price of 100g in CFA WAEMU zone	Price of 100g for other areas (Euros)
<i>Terminalia laxiflora</i> Engl.	U1, U2, U10	T12	1 400	I	2 000	3 500	11
<i>Terminalia macroptera</i> Guill. & Perr.	U1, U2, U10	T15	1 500	I	2 000	3 500	11
<i>Terminalia mantaly</i> Perrier	U1, U2, U11	T15	3 000	I	2 500	4 375	13
<i>Terminalia mollis</i> Laws.	U1, U2, U10	T15	1 300	I	2 000	3 500	11
<i>Trema orientalis</i> (L.) Blume	U1, U10	T0	300 000	I	2 000	3 500	11
<i>Trichilia emetica</i> Vahl ²	U1, U2, U10	T0	1 400	I	2 000	3 500	11
<i>Uapaca togoensis</i> Pax (<i>Uapaca somon</i> Aubrév. & Leandri)	U1, U3, U10	T1	8 000	I	2 500	4 375	13
<i>Uvaria chamae</i> P. Beauv.	U2, U9, U10	T0	10 000	I	3 000	5250	16
<i>Vitellaria paradoxa</i> Gaertn (²)	U1, U2, U9, U10	T0	50	I	500	1 000	10
<i>Vitex chrysocarpa</i> Planch. ex Benth.	U9, U10	T16/T17	ND	I	1 000	1750	5
<i>Vitex doniana</i> Sweet	U1, U9, U10	T16/T17	600	I	2 000	3 500	11
<i>Vitex madiensis</i> Oliv.	U1, U9, U10	T0/T16/T17	ND	I	2 000	3500	11
<i>Ximenia americana</i> Linn.	U1, U9, U10	T1 / T17	1 200	I	2 000	5 000	15
<i>Xylopia longipetala</i> De Wild. & T. Durand	U2, U4, U10	T0	4 500	I	5 000	10 000	30
<i>Zanthoxylum zanthoxyloides</i> (Lam.) Watermann	U1, U10	T13 /T18/T19	57 000	I	4 000	7 000	21
<i>Ziziphus abyssinica</i> Hochst. (décortiqué/hulled)	U1, U2, U6, U9, U10	T1	11 800	I	4 000	7 000	21
<i>Ziziphus mauritiana</i> Lam. (décortiqué/hulled)	U1, U4, U5, U9	T1	29 000	I	4 000	7 000	21
<i>Ziziphus mucronata</i> Willd. (décortiqué/hulled)	U1, U2, U4	T1	24 000	I	4 000	7 000	21
<i>Ziziphus spina-christi</i> (L.) Desf. (décortiqué/hulled)	U1, U2, U4, U9	T1	12 000	I	5 000	10 000	30

¹ Echantillons de semences (récoltées en petites quantités) / Sample of seed (collected in small quantities)

² Espèces dont les graines sont difficiles à conserver (semences récalcitrantes) /Species whose seeds are difficult to conserve (recalcitrant seeds)

Tableau 2: Prix de vente et caractéristiques des semences et utilisation des espèces herbacées commercialisées par le CNSF
Table 2: Seed sale price, seed characteristics and uses of of herbaceous species sold by the CNSF

ESPECES HERBACEES	Principales utilisations locales	Nombre de graines /kg	Prix 100g au BF (F CFA)	Prix 100g Zone UEMOA (F CFA)	Prix 100g autres zones (Euro)
HERBACEOUS SPECIES	Main local uses	Number of seeds per kg	Price for 100g in BF (CFA)	Price for 100g in CFA WAEMU zone	Price for 100g for other areas (Euros)
<i>Ageratum conyzoides</i> L.	U6, U10	8 000 000	15 000	26 250	80
<i>Alysicarpus glumaceus</i> (Vahl) DC.	U6, U12	514 000	10 000	17 500	53
<i>Alysicarpus ovalifolius</i> (Schumach.) J. Léonard	U6, U12	333 000	10 000	17 500	53
<i>Alysicarpus rugosus</i> (Willd.) DC.	U6, U12	333 000	10 000	17 500	53
<i>Andropogon chinensis</i> (Nees) Merr.	U2, U6, U12	400 000	7 500	13 125	40
<i>Andropogon fastigiatus</i> Sw.	U6,		7 500	13 125	40
<i>Andropogon gayanus</i> Kunth	U2, U6, U12	200 000	7 500	13 125	40
<i>Andropogon pseudapricus</i> Stapf	U2, U6, U12	500 000	7 500	13 125	40
<i>Andropogon tectorum</i> Schumach. & Thonn.	U6, U2		7 500	13 125	40
<i>Brachiaria jubata</i> (Fig. & De Not.) Stapf	U6		10 000	17 500	53
<i>Brachiaria lata</i> (Schumach.) C.E. Hubb.-MNHN	U6, U12	ND	10 000	17 500	53
<i>Brachiaria villosa</i> (Lam.) A. Camus.	U6, U12	ND	10 000	17 500	53
<i>Cenchrus biflorus</i> Roxb.	U6, U9, U12		10 000	17 500	53
<i>Cenchrus pedicellatus</i> (Trin.) Morrone (<i>Pennisetum pedicellatum</i> Trin.)	U6, U12	291 000	7 500	13 125	40
<i>Ceratotheca sesamoides</i> Endl.	U9, U10		10 000	17 500	53
<i>Chrysanthellum indicum</i> DC.	U6, U10		10 000	17 500	53
<i>Chrysopogon nigritanus</i> (Benth.) Veldkamp (<i>Vetiveria nigritana</i> (Benth.) Stapf)	U6, U12	781 000	7 500	13 125	40
<i>Corchorus fascicularis</i> Lam.	U9	ND	10 000	17 500	53
<i>Corchorus olitorius</i> L.	U9	600 000	10 000	17 500	53
<i>Corchorus tridens</i>	U9	2 000 000	10 000	17 500	53
<i>Crotalaria goreensis</i> Guill. & Perr.		130 000	5 000	8 750	27
<i>Crotalaria pallida</i> Aiton		75 000	5 000	8 750	27

ESPECES HERBACEES	Principales utilisations locales	Nombre de graines /kg	Prix 100g au BF (F CFA)	Prix 100g Zone UEMOA (F CFA)	Prix 100g autres zones (Euro)
HERBACEOUS SPECIES	Main local uses	Number of seeds per kg	Price for 100g in BF (CFA)	Price for 100g in CFA WAEMU zone	Price for 100g for other areas (Euros)
<i>Crotalaria retusa</i> L.	U10, U12	52 000	5 000	8 750	27
<i>Ctenium elegans</i> Kunth	U6, U12	390 000	7 500	13 125	40
<i>Ctenium newtonii</i> Hack.	U6, U12		10 000	17 500	53
<i>Cymbopogon caesius</i> subsp. <i>giganteus</i> (Chiov.) Sales Chiov.)	U10, U12	ND	7 500	13 125	40
<i>Cymbopogon schoenanthus</i> (L.) Spreng.	U10, U12	417 000	7 500	13 125	40
<i>Dactyloctenium aegyptium</i> L.	U6, U12	ND	10 000	17 500	53
<i>Echinochloa colona</i> (L.) Link	U6	880 000	10 000	17 500	53
<i>Echinochloa pyramidalis</i> (Lam.) Hitchc. & Chase	U6	ND	10 000	17 500	53
<i>Echinochloa stagnina</i> (Retz.) P. Beauv.	U6,	ND	10 000	17 500	53
<i>Eleusine indica</i> (L.) Gaertn.	U6, U12	140 000	10 000	17 500	53
<i>Eragrostis tremula</i> Hochst. ex Steud.	U6, U12	143 000	10 000	17 500	53
<i>Euphorbia hirta</i> L.	U10	8 000 000	20 000	35 000	107
<i>Hibiscus pandiliformis</i> Burm	U2, U6	200 000	4 000	7 000	21
<i>Hyptis spicigera</i> Lam	U10	1 080 000	10 000	17 500	53
<i>Indigofera bracteolata</i> DC.	U6		5 000	8 750	27
<i>Indigofera erecta</i> Thunb.	U10, U12	175 000	5 000	8 750	27
<i>Indigofera terminalis</i> Baker	U6		5 000	8 750	27
<i>Indigofera tinctoria</i> L.	U6, U12, U2	ND	5 000	8 750	27
<i>Ipomoea eriocarpa</i> R.Br.	U6, U9		5 000	8 750	27
<i>Loudetia togoensis</i> (Pilg.) C.E. Hubb.	U6, U12	ND	5 000	8 750	27
<i>Loudetia phragmitoides</i> (Peter) C.E. Hubb.	U6, U2		5 000	8 750	27
<i>Loudetia simplex</i> (Nees) C.E. Hubb.	U6		5 000	8 750	27
<i>Mimosa camporum</i> Benth.	U6, U12		5 000	8 750	27
<i>Panicum laetum</i> Kunth	U6, U12	750 000	7 500	13 125	40

ESPECES HERBACEES	Principales utilisations locales	Nombre de graines /kg	Prix 100g au BF (F CFA)	Prix 100g Zone UEMOA (F CFA)	Prix 100g autres zones (Euro)
HERBACEOUS SPECIES	Main local uses	Number of seeds per kg	Price for 100g in BF (CFA)	Price for 100g in CFA WAEMU zone	Price for 100g for other areas (Euros)
<i>Panicum maximum</i> Jacq.	U6, U12		7 500	13 125	40
<i>Panicum phragmitoides</i> Stapf	U12	666 000	7 500	13 125	40
<i>Paspalum scrobiculatum</i> L.	U12		7 500	13 125	40
<i>Phyllanthus amarus</i> Schumach. & Thonn.	U10	ND	150 000	262 500	800
<i>Rottboellia cochinchinensis</i> (Lour.) Clayton	U6, U12		7 500	13 125	40
<i>Schizachyrium exile</i> (Hochst.) Pilg.	U6, U12		7 500	13 125	40
<i>Schizachyrium platyphyllum</i> (Franch.) Stapf	U6		7 500	13 125	40
<i>Schizachyrium ruderale</i> Clayton	U2, U12	ND	7 500	13 125	40
<i>Schoenefeldia gracilis</i> Kunth	U6, U12	5 000 000	7 500	13 125	40
<i>Senna italica</i> Mill.	U10		10 000	17 500	53
<i>Senna occidentalis</i> L.	U10	65 000	2 000	3 500	11
<i>Senna tora</i> (L.) Roxb.	U6, U9, U10	40 000	3 000	5 250	16
<i>Sesbania pachycarpa</i> DC.	U6, U12		3 000	5 250	16
<i>Sida acuta</i> Burm.f.	U2, U10	400 000	5 000	8 750	27
<i>Sesbania sesban</i> (L.) Merr.	U6	89 000	3 000	5 250	16
<i>Sporobolus pyramidalis</i> P. Beauv.	U2, U12	7 000 000	10 000	17 500	53
<i>Stylosanthes erecta</i> P. Beauv.	U6, U10, U12		3 000	5 250	16
<i>Urochloa deflexa</i> (schumach.) H. Scholz	U10, U12		7 500	13 125	40
<i>Waltheria indica</i> L	U10	500 000	3 000	5 250	16

Tableau 3 : Prix de vente, caractéristiques et utilisation des plants forestiers produits et commercialisés par le CNSF
Table 3: Sales prices and characteristics of forest plants produced and sold by CNSF

* I = Identifiée/Identified, S= Sélectionnée= Selected.

Espèces	Nom commun / Synonyme	Utilisation	Catégorie de plants *	Prix en Francs CFA
Species	Common name / Synonym	Uses	Plant category *	Price in CFA
<i>Abrus precatorius</i> L.	Liane précaire	U10	I	150
<i>Acacia ataxacantha</i> (DC.) Kyal. & Boatwr		U4, U7,	I	150
<i>Acacia dudgeonii</i> (Craib ex Holland) Kyal. & Boatwr		U4, U7, U8	I	150
<i>Acacia gourmaensis</i> (A. Chev.) Kyal. & Boatwr		U4, U7	I	150
<i>Acacia holosericea</i> A. Cunn. ex G. Don	Acacia hollo	U9, U11	I	150
<i>Acacia laeta</i> (R.Br. ex Benth.) Seigler & Ebinger		U4, U7, U8	I	150
<i>Acacia macrostachya</i> (Rehb. ex DC.) Kyal. & Boatwr		U4, U7, U9	I	200
<i>Acacia nilotica</i> subsp. <i>nilotica</i>		U4, U7, U8, U16	I	100
<i>Acacia nilotica</i> subsp. <i>adstringens</i> (Schumach. & Thonn.) Kyal. & Boatwr		U4, U7, U8, U16	I	100
<i>Acacia nilotica</i> subsp. <i>tomentosa</i> (Benth.) Kyal. & Boatwr		U4, U7, U8, U16	I	100
<i>Acacia polyacantha</i> (Willd.) Seigler & Ebinger		U4, U7	I	100
<i>Acacia senegal</i> (L.) Britton	Gommier du Sénégal	U4, U7, U8	I	150
			S	500
<i>Acacia seyal</i> (Delile) P.J.H. Hurter		U4, U7, U8	I	200
<i>Acacia sieberiana</i> (DC.) Kyal. & Boatwr.		U4, U7	I	200
<i>Adansonia digitata</i> L.	Baobab	U4, U7	I	200
			S	500
<i>Adansonia digitata</i> L.	Baobab greffé		S	1000
<i>Azizelia africana</i> Sm. Ex Pers.	Lingué	U1, U2, U3, U6, U9,	I	300
<i>Aganope stuhlmannii</i> (Taub.) Adema (<i>Xeroderris stuhlmannii</i> (Taub.) Mendonça & E.C. Sousa)		U1, U2, U10, U16	I	300
<i>Albizia chevalieri</i> Harms		U1, U6, U10, U16	I	200
<i>Albizia lebbeck</i> (L.) Benth.	Langue de femme	U1, U6, U10, U16	I	100
<i>Ampelocissus africana</i> (Lour.) Merr. var. <i>africana</i>		U10	I	200
<i>Annona senegalensis</i> Pers.		U2, U6, U9, U10, U13	I	300
<i>Anogeissus leiocarpa</i> (DC.) Guill. & Perr.	Bouleau d'Afrique	U1, U2, U3, U10	I	200
<i>Azadirachta indica</i> A. Juss.	Neem ou Lilas d'Inde	U1, U2, U5, U10, U13, U14, U15	I	150
<i>Baissea multiflora</i> A. DC.	Liane étoilée	U6, U9, U10, U11	I	300
<i>Balanites aegyptiacus</i> (L.) Delile	Dattier du désert/	U1, U2, U6, U9, U13	I	200

Espèces	Nom commun / Synonyme	Utilisation	Catégorie de plants *	Prix en Francs CFA
Species	Common name / Synonym	Uses	Plant category *	Price in CFA
<i>Bauhinia rufescens</i> Lam.	Bauhinia	U2, U4, U6, U11, U16	I	100
<i>Bobgunnia madagascariensis</i> (Desv.) J. H. Kirkbr. & Wiersema (<i>Swartzia madagascariensis</i> Desv.)		U1, U2, U10	I	200
<i>Bombax costatum</i> Pellegr. & Vuill.	Kapokier à fleur rouge	U2, U3, U9	I	200
<i>Borassus aethiopum</i> Mart.	Ronier à fruit jaune	U2, U3, U9, U11	I	3 000
<i>Borassus akeassii</i> Bayton, Ouédr. & Guinko	Ronier à fruit vert	U2, U3, U9, U11	I	3 000
<i>Bridelia ferruginea</i> Benth.		U1, U2, U10	I	200
<i>Burkea africana</i> Hook.		U1, U2, U3, U10	I	300
<i>Carissa spinarum</i> L. (<i>Carissa edulis</i> (Forssk.) Vahl)		U4, U6, U10	I	500
<i>Cassia sieberiana</i> DC.		U1, U5, U10, U11, U16	I	200
<i>Ceiba pentandra</i> (L.) Gaertn.	Fromager ou Kapokier	U2, U3, U9, U10, U15	I	200
<i>Celtis toka</i> (Forssk) Hepper & J. R. I. Wood	<i>Celtis integrifolia</i> Lam.	U1, U2, U6, U9	I	500
<i>Cola cordifolia</i> (Cav.) R. Br.	Faux colatier	U9, U10, U15	I	500
<i>Combretum aculeatum</i> Vent.		U1, U2	I	200
<i>Combretum adenogonium</i> Steud. ex A. Rich. (<i>Combretum ghasalense</i> Engl. & Diels, <i>Combretum fragrans</i> F. Hoffm.)		U1, U6, U8, U10	I	300
<i>Combretum collinum</i> Fresen.		U1, U2, U6, U10	I	300
<i>Combretum glutinosum</i> Perr. ex DC.		U1, U6, U10	I	300
<i>Combretum micranthum</i> G. Don.	Kinkeliba	U1, U2, U10, U16	I	500
<i>Combretum molle</i> R.Br. ex G. Don (<i>Combretum velutinum</i> DC.)		U1, U2, U10, U17	I	200
<i>Combretum nigricans</i> Lepr. ex Guill. & Perr.		U2, U6, U9, U10, U16	I	200
<i>Combretum paniculatum</i> Vent.		U2, U6, U9, U10, U11	I	300
<i>Combretum sericeum</i> G. Don		U10	I	300
<i>Commiphora africana</i> (A. Rich.) Engl.	Myrrhe africaine	U1, U2, U4, U6, U8, U9, U10	I	500
<i>Commiphora pedunculata</i> (Kotschy & Peyr.) Engl.		U2, U4, U9,	I	500
<i>Cordia myxa</i> L.		U1, U2, U6, U7, U9, U10	I	500
<i>Cordyla pinnata</i> (Lepr. ex A. Rich.) Milne-Redh.		U2, U6, U9, U10	I	500
<i>Crescentia cujete</i> L.	Calebassier	U2, U10, U15	I	500
<i>Crossopteryx febrifuga</i> (Afzel. ex G. Don) Benth.		U1, U10	I	500
<i>Cussonia arborea</i> Hochst. ex A. Rich.	<i>Cussonia barteri</i>	U1, U6, U9	I	500
<i>Daniellia oliveri</i> (Rolfe) Hutch. & Dalziel		U1, U2, U3, U8	I	1 000
<i>Delonix regia</i> (Bojer ex Hook.) Raf.	Flamboyant	U11	I	500

Espèces	Nom commun / Synonyme	Utilisation	Catégorie de plants *	Prix en Francs CFA
Species	Common name / Synonym	Uses	Plant category *	Price in CFA
<i>Detarium microcarpum</i> Guill. & Perr.	Detare	U1, U2, U6, U9, U10	I	500
<i>Dialium guineense</i> Willd.		U1, U2, U6, U9, U10	I	1 000
<i>Dichrostachys cinerea</i> (L.) Wight & Arn. subsp. <i>africana</i> Brenan & Brummitt	<i>Dichrostachys glomerata</i> (Forssk.) Chiov.	U1, U2, U6, U10	I	200
<i>Diospyros mespiliformis</i> Hochst. ex A.DC.	Ebenier	U1, U2, U3, U9, U15	I	500
<i>Entada africana</i> Guill. & Perr.		U1, U6, U16	I	300
<i>Eucalyptus camaldulensis</i> Dehnh.	<i>Eucalyptus</i>	U1, U2, U3, U10	I	100
<i>Faidherbia albida</i> (Delile) A. Chev.	Kad - <i>Acacia albida</i> Delile	U1, U2, U6, U7, U8, U10	I	200
<i>Feretia apodanthera</i> Delile		U6, U9, U10, U13	I	200
<i>Ficus platyphylla</i> Delile	Figuier	U2, U6, U9, U9	I	500
<i>Ficus sur</i> Forssk.	<i>Ficus capensis</i>	U2, U9, U10, U16	I	500
<i>Ficus sycomorus</i> L. (<i>Ficus sycomorus</i> subsp. <i>gnaphalocarpa</i> (Miq.) C. C. Berg; <i>Ficus gnaphalocarpa</i> (Miq.) Steud. ex Miq.)		U2, U6, U9, U10	I	1 000
<i>Flacourtia indica</i> (Burm. f.) Merr. Willd.		U10, U9, U2	I	500
<i>Flueggea virosa</i> (Roxb. ex Willd.) Royle (<i>Securinega virosa</i> (Roxb. ex Willd.) Baill.)		U2, U10	I	200
<i>Gardenia erubescens</i> Stapf & Hutch.		U2, U9, U10, U16	I	500
<i>Gardenia ternifolia</i> Schumach. & Thonn.		U2, U10	I	500
<i>Gliricidia sepium</i> (Jacq.) Walp.		U1, U2, U4, U5, U6, U10, U11, U15	I	300
<i>Gmelina arborea</i> Roxb.	Gmelina ou Teck blanc	U1, U2, U3, U6, U10	I	100
<i>Grewia bicolor</i> Juss.		U1, U2, U9, U10	I	300
<i>Grewia cissoides</i> Hutch. & Dalziel		U1, U2, U9, U10	I	300
<i>Grewia flavescens</i> Juss.		U1, U2, U9, U10	I	300
<i>Grewia lasiodiscus</i> K. Schum.		U1, U2, U9, U10	I	300
<i>Grewia mollis</i> Juss.	<i>Grewia mollis</i>	U1, U2, U9, U10	I	300
<i>Guiera senegalensis</i> J.F. Gmel.		U1, U2, U6, U10	I	200
<i>Gymnosporia senegalensis</i> (Lam.) Loes. (<i>Maytenus senegalensis</i> (Lam.) Exell)		U10	I	500
<i>Hexalobus monopetalus</i> (A. Rich.) Engl. & Diels		U1, U9, U10	I	500
<i>Holarrhena floribunda</i> (G. Don) T. Durand & Schinz		U2, U9	I	500
<i>Hymenocardia acida</i> Tul.		U1, U6, U10, U14	I	1 000
<i>Isobertinia doka</i> Craib & Stapf		U1, U2, U3	I	500

Espèces	Nom commun / Synonyme	Utilisation	Catégorie de plants *	Prix en Francs CFA
Species	Common name / Synonym	Uses	Plant category *	Price in CFA
<i>Jatropha curcas</i> L.	Pourghère	U2, U4, U10, U13, U14, U16	I	100
<i>Jatropha gossypifolia</i> L.	Médecinier rouge	U4, U10, U11	I	100
<i>Khaya senegalensis</i> (Desr.) A. Juss.	Caïlcédrat	U1, U2, U3, U5	I	300
<i>Kigelia africana</i> (Lam.) Benth.	Saucissonnier	U2, U10, U16	I	1000
<i>Landolphia heudelotii</i> A.DC.		U9, U16	I	500
<i>Lannea acida</i> A. Rich.	Raisinier	U1, U2, U9	I	300
<i>Lannea barteri</i> (Oliv.) Engl.	Raisinier	U1, U2, U9	I	300
<i>Lannea microcarpa</i> Engl. & K. Krause	Raisinier	U1, U2, U9	I	300
<i>Lannea velutina</i> A. Rich.	Raisinier	U1, U2, U9	I	300
<i>Lawsonia inermis</i> L.	Henné	U4, U11, U13, U16	I	200
<i>Leucaena leucocephala</i> (Lam.) de Wit	Leucena	U1, U6, U9	I	100
<i>Lophira lanceolata</i> Tiegh. ex Keay	Faux karité	U1, U2, U9, U10	I	1 000
<i>Manilkara multinervis</i> (Baker) Dubard		U1, U2, U10	I	500
<i>Maranthes polyandra</i> (Benth.) Prance	<i>Parinari polyandra</i>	U2, U9, U10, U16	I	500
<i>Mimosa pigra</i> L.		U4, U10, U11	I	150
<i>Mitragyna inermis</i> (Willd.) Kuntze		U1, U2, U10, U13	I	1000
<i>Flemingia faginea</i> (Guill. & Perr.) Baker (<i>Moghania faginea</i> (Guill. & Perr.) Kuntze)		U10	I	1000
<i>Morelia senegalensis</i> A. Rich.		U2, U9	I	200
<i>Moringa oleifera</i> Lam.	Ben ailé	U6, U9, U10, U13	I	200
<i>Opilia amentacea</i> Roxb.	<i>Opilia celtidifolia</i> (Guill. & Perr.) Endl. ex Walp.	U10	I	500
<i>Ozoroa insignis</i> Delile		U1, U2, U6, U9, U10	I	500
<i>Parinari curatellifolia</i> Planch. Ex Benth.		U1, U2, U9, U10 U13, U16	I	1 000
<i>Parkia biglobosa</i> (Jacq.) R.Br.	Néré	U1, U2, U6, U7, U9, U10, U11, U16	I	300
			S	1 000
<i>Parkinsonia aculeata</i> L.	Genet épineux	U4, U6, U9, U10, U11	I	100
<i>Pavetta crassipes</i> K. Schum.		U9, U10, U11	I	500
<i>Peltophorum pterocarpum</i> (DC.) K. Heyne	Faux flamboyant jaune, <i>Peltophorum</i> <i>ferrugineum</i> (Decne.) Benth.	U11, U15	I	300
<i>Pericopsis laxiflora</i> (Benth.) Meeuwen	<i>Afrormosia laxiflora</i> (Benth.) Harms	U1, U2, U6, U9, U10	I	500
<i>Philenoptera laxiflora</i> (Guill. & Perr.) Roberty		U1, U6, U9, U10, U16	I	500
<i>Piliostigma reticulatum</i> (DC.) Hochst.	<i>Bauhinia reticulata</i> DC.	U1, U2, U6, U9, U10	I	200

Espèces	Nom commun / Synonyme	Utilisation	Catégorie de plants *	Prix en Francs CFA
Species	Common name / Synonym	Uses	Plant category *	Price in CFA
<i>Piliostigma thonningii</i> (Schumach.) Milne-Redh.	<i>Bauhinia thonningii</i> Schumach.	U1, U2, U6, U9, U10	I	200
<i>Pithecellobium dulce</i> (Roxb.) Benth.		U4, U6, U7, U9, U10, U13, U15	I	200
<i>Prosopis africana</i> (Guill. & Perr.) Taub.	Arbre du forgeron	U1, U2, U3, U6, U7, U9, U10	I	300
<i>Prosopis juliflora</i> (Sw.) DC.	Prosopis	U1, U2, U4, U6, U10	I	150
<i>Pseudocedrela kotschy</i> (Schweinf.) Harms		U2, U10, U16	I	1 000
<i>Pteleopsis suberosa</i> Engl.		U2, U10, U16	I	500
<i>Pterocarpus erinaceus</i> Poir.	Lengue, Palissandre du Sénégal	U1, U2, U3, U6, U10, U16	I	500
<i>Pterocarpus lucens</i> Lepr. Ex Guill. & Perr.		U1, U2, U6, U9, U10	I	200
<i>Quassia undulata</i> (Guill. & Perr.) D. Dietr. (<i>Hannoa undulata</i> (Guill. & Perr.) Planch.)		U1, U2, U9, U10	I	500
<i>Saba senegalensis</i> (A.DC.) Pichon	Liane goine	U2, U9, U10, U11, U15	I	300
			S	1 000
<i>Salvadora persica</i> L.	Arbre brosse à dents	U2, U6, U9, U10	I	1 000
<i>Nauclea latifolia</i> Sm (<i>Sarcocephalus latifolius</i> (Sm.) E. A. Bruce)	Pêcher africain -	U1, U2, U10, U16	I	1 000
<i>Sclerocarya birrea</i> (A. Rich.) Hochst.	Prunier d'Afrique	U1, U2, U6, U9, U10	I	500
<i>Securidaca longipedunculata</i> Fresen.		U1, U2, U10, U13	I	1000
<i>Senna siamea</i> (Lam.) H. S. Irwin & Barneby	Cassia	U1, U2, U10, U11, U15	I	500
<i>Sterculia setigera</i> Delile		U8, U9, U10, U13	I	500
<i>Stereospermum kunthianum</i> Cham.		U1, U2, U6, U9, U10, U11, U16	I	500
<i>Strychnos innocua</i> Delile		U2, U6, U9, U10	I	1 500
<i>Strychnos spinosa</i> Lam.	Oranger de brousse	U2, U6, U9, U10	I	1 500
<i>Syzygium guineense</i> (Willd.) DC. subsp. <i>guineense</i>		U1, U2, U9, U10, U16	I	1 500
<i>Syzygium guineense</i> subsp. <i>macrocarpum</i> (Engl.) F. White		U1, U2, U9, U10, U16	I	1 500
<i>Tamarindus indica</i> L.	Tamarinier	U9, U10, U15	I	500
<i>Tectona grandis</i> L. f.	Teck	U1, U2, U3, U10, U15	I	500
<i>Terminalia avicennioides</i> Guill. & Perr.		U1, U2, U10, U16	I	500
<i>Terminalia catappa</i> L.	Badamier	U1, U2, U10, U16	I	1 000
<i>Terminalia laxiflora</i> Engl. & Diels		U1, U2, U10, U16	I	500
<i>Terminalia macroptera</i> Guill. & Perr.		U1, U2, U10, U16	I	500
<i>Terminalia mantaly</i> H. Perrier	Arbre à étage	U1, U2, U10, U16	I	500

Espèces	Nom commun / Synonyme	Utilisation	Catégorie de plants *	Prix en Francs CFA
Species	Common name / Synonym	Uses	Plant category *	Price in CFA
<i>Terminalia schimperiana</i> Hochst.	<i>Terminalia glaucescens</i> Planch. ex Benth.	U1, U2, U10, U16	I	500
<i>Trichilia emetica</i> Vahl		U1, U2, U6, U100	I	1 000
<i>Vitellaria paradoxa</i> C.F.Gaertn.	Karité	U1, U2, U3, U9, U10, U13	I	2 000
			S	10 000
<i>Vitex doniana</i> Sweet	Prune noire	U1, U2, U9, U10, U16	I	1 000
<i>Vitex madiensis</i> Oliv.		U1, U2, U9, U10, U16	I	1 000
<i>Vitex madiensis</i> Oliv. subsp. <i>Madiensis</i>	<i>Vitex simplicifolia</i> Oliv.	U1, U2, U9, U10, U16	I	1 000
<i>Ximenia americana</i> L.		U1, U2, U9, U10, U16	I	1 000
<i>Zanthoxylum zanthoxyloides</i> (Lam.) Zepern. & Timler	<i>Fagara xanthoxyloides</i> Lam.	U9, U10	I	2 000
<i>Ziziphus mauritiana</i> Lam.	Jujubier	U1, U2, U4, U6, U7, U9, U10	I	200
<i>Ziziphus mucronata</i> Willd.	Jujubier du Chacal	U1, U2, U4, U6, U7, U10	I	200
<i>Bixa orellana</i> L.	Roucouye	U9	I	500

Tableau 4 : Prix de vente, caractéristiques et utilisation des plantes fruitières produites et commercialisées par le CNSF
Table 4: Sales prices and characteristics of fruit tree produced and sold by CNSF

* I = Identifiée/Identified, S= Sélectionnée= Selected.

Espèces	Nom commun / Synonyme	Utilisation	Catégorie de plants*	Prix en Francs CFA
Species	Common name / Synonym	Uses	Plant category*	Price in CFA
<i>Anacardium occidentale</i> L.	Pomme cajou	U9, U10	I	200
			S	500
	Pomme cajou greffé		S	1 000
<i>Annona muricata</i> L.	Corossolier	U9, U10	I	2 000
<i>Annona reticulata</i> L.	Cœur de bœuf	U9	I	500
<i>Annona squamosa</i> L.	Pomme cannelle	U9	I	500
<i>Artocarpus altilis</i> (Parkinson) Fosberg	Arbre a pain	U9	I	1 000
<i>Artocarpus heterophylla</i> Lam.	Jacquier <i>Artocarpus integrifolia</i> L. f.	U9	I	2 000
<i>Averrhoa carambola</i> L.	Carambolier	U9	I	2 000
<i>Blighia sapida</i> K. D. Koenig	Fisan	U9	I	1 000
<i>Carica papaya</i> L.	Papayer	U9	S	1 000
<i>Citrus limon</i> (L.) Burm. f.	Citronnier	U9	I	750
<i>Citrus maxima</i> (Burm.) Merr.	Pamplemoussier	U9	S	1500
<i>Citrus ×aurantium</i> L.	Tangelo <i>Citrus paradisi</i> Macfad. <i>Citrus ×tangelo</i> J. W. Ingram & H. E. Moore	U9	S	1500
<i>Citrus reticulata</i> Blanco	Mandarinier <i>Citrus deliciosa</i> Ten.	U9	S	1500
<i>Citrus ×aurantium</i> L.	Oranger <i>Citrus ×sinensis</i> (L.) Osbeck	U9	S	1500
<i>Citrus reticulata</i> Blanco	Clementinier	U9	S	1500
<i>Citrus reticulata</i> Blanco × <i>sinensis</i>	Tangor	U9	S	1500
<i>Citrus aurantiifolia</i> (Christm.) Swingle	Lime de tahiti	U9	S	1500
<i>Cocos nucifera</i> L.	Cocotier	U9	I	5 000
<i>Coffea canephora</i> Pierre ex A. Froehner	Cafeyier <i>Coffea robusta</i> L. Linden	U9	I	1000
<i>Cola nitida</i> (Vent.) Schott & Endl.	Colatier	U9	I	2 000
<i>Elaeis guineensis</i> Jacq.	Palmier a huile	U2, U9, U11	I	3 000
<i>Ficus carica</i> L.	Figuier	U9	I	1 000
<i>Mangifera indica</i> L.	Manguier ordinaire	U9	I	750
<i>Mangifera indica</i> L. (var Kent)	Kent	U9	S	1 500
<i>Mangifera indica</i> L. (var Amelie)	Amelie	U9	S	1 500
<i>Mangifera indica</i> L. (var Brooks)	Brooks	U9	S	1 500
<i>Mangifera indica</i> L. (var Keitt)	Keitt	U9	S	1 500
<i>Mangifera indica</i> L. (var Miami late)	Miami late	U9	S	1 500
<i>Mangifera indica</i> L. (var Eldon)	Eldon	U9	S	1 500
<i>Mangifera indica</i> L. (var Smith)	Smith	U9	S	1 500
<i>Mangifera indica</i> L. (var Lippens)	Lippens	U9	S	1 500
<i>Mangifera indica</i> L. (var Maya)	Maya	U9	S	1 500
<i>Mangifera indica</i> L. (var Ruby)	Ruby	U9	S	1 500

Espèces	Nom commun / Synonyme	Utilisation	Catégorie de plants*	Prix en Francs CFA
Species	Common name / Synonym	Uses	Plant category*	Price in CFA
<i>Mangifera indica</i> L. (var Cameroun)	Cameroun	U9	S	1 500
<i>Mangifera indica</i> L. (var Springfield)	Springfield	U9	S	1 500
<i>Mangifera indica</i> L. (var Irwin)	Irwin	U9	S	1 500
<i>Mangifera indica</i> L. (var Bewerly)	Bewerly	U9	S	1 500
<i>Mangifera indica</i> L. (var Francis)	Francis	U9	S	1 500
<i>Mangifera indica</i> L. (var Thommy Atkins)	Thommy Atkin	U9	S	1 500
<i>Musa sapientum</i> L.	Bananier	U9	I	1000
<i>Passiflora edulis</i> Sims	Fruit de la passion	U9	I	500
<i>Persea americana</i> Mill.	Avocatier	U9	I	1 000
<i>Phoenix dactylifera</i> L.	Palmier dattier	U9	I	2 000
<i>Psidium guajava</i> L.	Goyavier ordinaire	U9	I	750
<i>Psidium guajava</i> L.	Goyavier greffe à chaire blanche	U9	S	1 500
<i>Psidium guajava</i> L.	Goyavier greffe à chaire rouge	U9	S	1 500
<i>Punica granatum</i> L.	Grenadier	U9	I	1 000
<i>Theobroma cacao</i> L.	Cacaoyer	U9	I	500/1000
<i>Vitis vinifera</i> L.	Vigne	U9	I	500/1000
<i>Ziziphus mauritiana</i> Lam. (var gola)	Pomme du sahel (var gola)	U9	S	1 500
<i>Ziziphus mauritiana</i> Lam. (var kaitly)	Pomme du sahel (var kaitly)	U9	S	1 500
<i>Ziziphus mauritiana</i> Lam. (var RN)	Pomme du sahel (var RN)	U9	S	1 500
<i>Ziziphus mauritiana</i> Lam. (var umran)	Pomme du sahel (var umran)	U9	S	1 500

Tableau 5 : Liste des plantes ornementales produites et commercialisées par le CNSF

Table 5: List of ornamental plants produced and sold by CNSF

* I = Identifiée/Identified, S= Sélectionnée= Selected

Espèces	Nom commun / Synonyme	Utilisation	Catégorie de plants *	Prix en Francs CFA
Species	Common name / Synonym	Uses	Plant category*	Price in CFA
<i>Acacia holosericea</i> A. Cunn. ex G. Don	Acacia hollo	U9, U11	I	100
<i>Acacia nilotica</i> (L.) Willd. ex Delile subsp. <i>nilotica</i>		U4, U7, U8, U16	I	100
<i>Acacia nilotica</i> subsp. <i>adstringens</i> (Schumach. & Thonn.) Roberty		U4, U7, U8, U16	I	100
<i>Acacia nilotica</i> subsp. <i>tomentosa</i> (Benth.) Brenan		U4, U7, U8, U16	I	100
<i>Albizia lebbek</i> (L.) Benth.	Langue de femme	U1, U6, U10, U16	I	150
<i>Azadirachta indica</i> A. Juss.	Neem ou Lilas d'Inde	U1, U2, U5, U10, U13, U14, U15	I	100
<i>Bauhinia rufescens</i> Lam.	Bauhinia	U2, U4, U6, U11, U16	I	100
<i>Bombax costatum</i> Pellegr. & Vuill.	Kapokier à fleur rouge	U2, U3, U9	I	200
<i>Borassus aethiopum</i> Mart.	Ronier à fruit jaune	U2, U3, U9, U11	I	1500
<i>Borassus akeassii</i> Bayton, Ouédr. & Guinko	Ronier à fruit vert	U2, U3, U9, U11	I	1500
<i>Cassia sieberiana</i> DC.		U1, U5, U10, U11, U16	I	100
<i>Ceiba pentandra</i> (L.) Gaertn.	Fromager ou Kapokier	U2, U3, U9, U10, U15	I	100
<i>Cola cordifolia</i> (Cav.) R.Br.	Faux colatier	U9, U10, U15	I	500
<i>Cola gigantea</i> A. Chev.	Faux colatier	U9, U10, U15	I	500
<i>Commiphora africana</i> (A. Rich.) Engl.	Myrrhe africaine	U1, U2, U4, U6, U8, U9, U10	I	100
<i>Cordia myxa</i> L.		U1, U2, U6, U7, U9, U10	I	500
<i>Crescentia cujete</i> L.	Calebassier	U2, U10, U15	I	500
<i>Delonix regia</i> (Bojer ex Hook.) Raf.	Flamboyant	U11	I	100
<i>Ficus platyphylla</i> Delile	Figuier étranglère	U2, U6, U9, U9	I	500
<i>Ficus sur</i> Forssk.	Ficus capensis Thunb.	U2, U9, U10, U16	I	500
<i>Flueggea virosa</i> (Roxb. ex Willd.) Voigt	<i>Securinega virosa</i> (Roxb. ex Willd.) Baill.	U2, U10	I	100
<i>Kigelia africana</i> (Lam.) Benth.	Saucissonnier	U2, U10, U16	I	500
<i>Pithecellobium dulce</i> (Roxb.) Benth.		U4, U6, U7, U9, U10, U13, U15	I	100
<i>Prosopis juliflora</i> (Sw.) DC.	Prosopis	U1, U2, U4, U6, U10	I	100
<i>Sarcocephalus latifolius</i> (Sm.) E. A. Bruce	Pêcher africain - <i>Nauclea latifolia</i> Sm.	U1, U2, U10, U16	I	100
<i>Senna siamea</i> (Lam.) H. S. Irwin & Barneby	Cassia	U1, U2, U10, U11, U15	I	200
<i>Stereospermum kunthianum</i> Cham.		U1, U2, U6, U9, U10, U11, U16	I	200
<i>Terminalia catappa</i> L.	Badamier	U1, U2, U10, U16	I	100
<i>Terminalia mantaly</i> H. Perrier	Arbre à étage	U1, U2, U10, U16	I	100

REGIONS DE PROVENANCE D'ESPECES FORESTIERES ET AGROFORESTIERES DU BURKINA FASO
PROVENANCE REGIONS OF FOREST AND AGROFORESTRY SPECIES IN BURKINA FASO

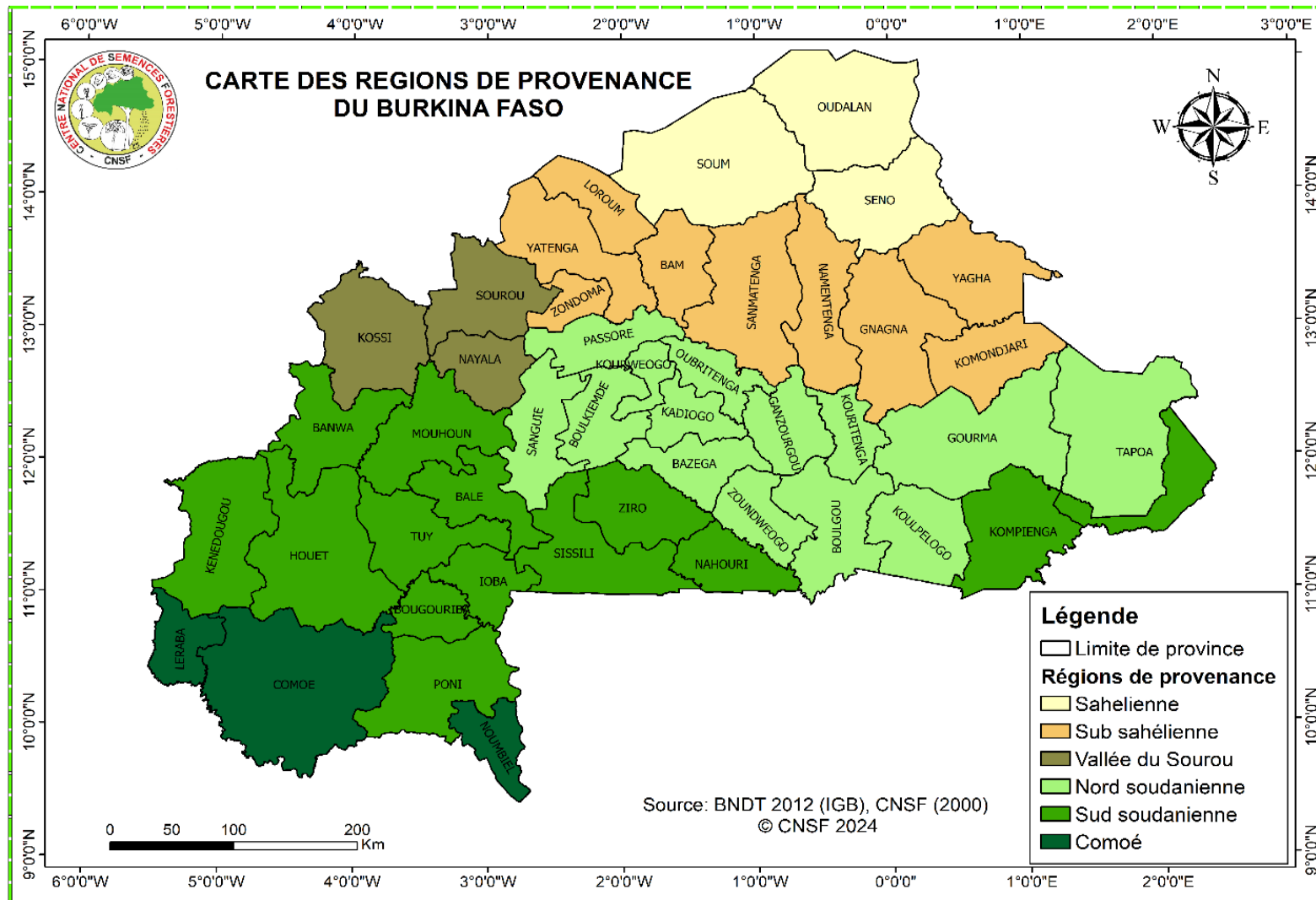


Figure 1: Carte des Régions de Provenance
 Figure 1: Map of provenance regions

Région de provenance N° 1 : Région sahélienne

La Région sahélienne est située entre les latitudes 13° et 15° Nord et entre les longitudes 1° Est et 2° Ouest. Elle couvre les provinces de l'Oudalan, du Séno et du Soum. Le climat est du type sahélien avec une pluviométrie annuelle inférieure à 600 mm. La saison sèche dure de 7 à 9 mois consécutifs. Les sols sont dans l'ensemble peu évolués, présentant un horizon sableux en surface. Les formations végétales sont essentiellement constituées de steppes herbeuses (19,19%) à arbustives (40,08%), dominées par des épineux du genre *Acacia* dont les plus caractéristiques sont *Acacia tortilis* subsp. *raddiana*, *Acacia laeta* et *Acacia senegal*. Le long des cours d'eau et autour des mares, on trouve des cordons ripicoles avec comme espèces caractéristiques : *Acacia nilotica* subsp. *adstringens*, *Acacia nilotica* subsp. *nilotica*, *Ziziphus mauritiana* et *Diospyros mespiliformis*. On rencontre très fréquemment de vastes peuplements de *Acacia seyal*. Les autres espèces, fréquentes dans la Région sont : *Balanites aegyptiaca*, *Combretum micranthum*, *Combretum glutinosum* et *Combretum aculeatum*.

Région de provenance N° 2 : Région Sub-sahélienne

La Région sub-sahélienne est située entre les latitudes 12° et 13° Nord et entre les longitudes 2° Est et 3° Ouest. La région couvre les provinces suivantes : Bam, Gnagna, Komondjari, Loroum, Namentenga, Sanmatenga, Yagha, Yatenga et Zondoma. Le climat est du type sahélien, avec une pluviométrie annuelle comprise approximativement entre 550 et 750 mm et une saison sèche de 7 à 8 mois consécutifs. Les sols sont dominés par les sols ferrugineux tropicaux lessivés, avec de fréquents affleurements latéritiques. Sur les terrains cristallins du birrimien, on rencontre des sols parfois profonds. La végétation présente l'allure générale de steppes arbustives (19,94%) avec l'apparition de reliques de savanes arbustives rarement arborées. Les espèces sont dominées par le genre *Acacia* (*Acacia laeta*, *Acacia senegal* et *Acacia dudgeoni*) ainsi que le genre *Combretum* (*Combretum micranthum*, *Combretum lutinosum* et *Combretum nigricans*). Les champs et jachères se présentent sous l'aspect de parcs agroforestiers à *Vitellaria paradoxa*, *Parkia biglobosa* et *Ziziphus mauritiana*.

Région de provenance N° 3 : Région de la vallée du Sourou

La Région de la Vallée du Sourou est située entre les latitudes 11° et 12° Nord et entre les longitudes 2°30' et 3°30' Ouest. Elle couvre les provinces de la

Provenance region N° 1: Sahelian region

The Sahelian region lies between latitudes 13° and 15° North and longitudes 1° East and 2° West. It covers the provinces of Oudalan, Séno and Soum in Burkina Faso. The Sahelian climate has annual rainfall of less than 600 mm. The dry season lasts from 7 to 9 consecutive months. Overall, soils are generally poorly developed, with a sandy horizon on the surface. The vegetation is mainly composed of grassy steppes (19.19%) and shrublands (40.08%), dominated by thorny species of the *Acacia* genus, the most characteristic being *Acacia tortilis* subsp. *raddiana*, *Acacia laeta* and *Acacia senegal*. Along waterways and around ponds, riparian cordons are found, with the following characteristic species: *Acacia nilotica* subsp. *adstringens*, *Acacia nilotica* subsp. *nilotica*, *Ziziphus mauritiana* and *Diospyros mespiliformis*. Vast stands of *Acacia seyal* are very common. Other common species in the region are: *Balanites aegyptiaca*, *Combretum micranthum*, *Combretum glutinosum* and *Combretum aculeatum*.

Provenance region N° 2: Sub-Sahelian region

The Sub-Sahelian Region is located between latitudes 12° and 13° North and between longitudes 2° East and 3° West. The region covers the following provinces in Burkina Faso: Bam, Gnagna, Komondjari, Loroum, Namentenga, Sanmatenga, Yagha, Yatenga and Zondoma. The climate is characterized by annual rainfall ranging approximately between 550 and 750 mm, and a dry season lasting 7 to 8 consecutive months. Soils are primarily leached tropical ferruginous, with frequent lateritic outcrops. The crystalline Birrimian soils are sometimes deep. The vegetation generally consists of shrub-steppe (19.94%), with remnants of shrub-savannah, rarely wooded. Dominant species belong to the *Acacia* genus (*Acacia laeta*, *Acacia senegal* and *Acacia dudgeoni*) and to the *Combretum* genus (*Combretum micranthum*, *Combretum lutinosum* and *Combretum nigricans*). Cultivated fields and fallow are part of agroforestry parklands featuring *Vitellaria paradoxa*, *Parkia biglobosa* and *Ziziphus mauritiana*.

Provenance region N° 3: Sourou Valley Region

The Sourou Valley Region is located between latitudes 11° and 12° North and between longitudes 2°30' and 3°30' West. It covers the provinces of Kossi, Nayala and Sourou in Burkina Faso. The region is

Kossi, du Nayala et du Sourou in Burkina Faso. Le climat est de type nord Soudanien avec une pluviométrie annuelle comprise entre 750 et 800mm. Du fait qu'une grande partie de la Région est constituée d'une plaine, les sols sont spécifiques et constitués de vertisols, associés à des sols hydromorphes peu humifères à pseudogley le long du fleuve Sourou et ses affluents. On y rencontre également des sols ferrugineux tropicaux lessivés. L'hydrologie est influencée par la présence du Sourou qui constitue un réservoir permanent d'eau. La végétation est dominée par des savanes arbustives (26,81%), avec une strate arborée dominée par *Anogeissus leiocarpus* et accompagnée de nombreux arbustes dont les plus fréquents sont : *Acacia seyal*, *Combretum micranthum*, *Ziziphus mauritiana* et *Piliostigma reticulatum*). Dans l'extrême nord-est de la Région, on rencontre quelques formations de steppes qui couvrent 6,19% de la superficie.

Région de provenance N° 4 : Région Nord-Soudanienne

La Région nord-soudanienne est située entre les latitudes 10° et 12°30' Nord et entre les longitudes 2° Est et 5° Ouest. Elle couvre les provinces suivantes : Bazéga, Boulgou, Boulkiemdé, Ganzourgou, Gourma, Kadiogo, Koulpélogo, Kouritenga, Kourwéogo, Oubritenga, Passoré, Sanguié, Tapoa (partie nord) et Zoundwéogo. Le climat y est de type nord soudanien. La pluviométrie annuelle est comprise entre 600 et 900 mm avec une saison sèche de 6 à 7 mois consécutifs. On peut y rencontrer des sols :

- ferrugineux tropicaux lessivés ;
- minéraux bruts ou lithosols ;
- hydromorphes, le long des cours d'eau.

La végétation est constituée de savanes arbustives (27,64%) et de zones cultivées (plus de 50% du territoire) qui présentent l'allure de paysages agrestes dominés çà et là par de gros arbres trapus de hauteur dépassant rarement 10 m, appartenant aux espèces suivantes : *Vitellaria paradoxa*, *Faidherbia albida*, *Parkia biglobosa* et *Tamarindus indica*.

Région de provenance N° 5 : Région Sud-Soudanienne

La Région sud-soudanienne est située entre les latitudes 10° et 12°30' Nord et entre les longitudes 2° Est et 5° Ouest. Elle couvre les provinces suivantes : Balé, Banwa, Bougouriba, Houet, Ioba, KénéDougou, Kompienga, Mouhoun, Nahouri, Tuy, Poni, Sissili, Tapoa (partie sud) et Ziro.

characterized by the Northern Sudanian climate with annual rainfall ranging between 750 and 800mm. Large part of the region consists of a plain, thus soils are very specific and mainly composed of vertisols, associated with hydromorphic soils with low humus content and pseudogley along the Sourou river and its tributaries. Also leached tropical ferruginous soils can be found. The hydrology is influenced by the presence of the Sourou river, which constitutes a permanent water reservoir. The vegetation is dominated by shrub savannah (26.81%), with a tree layer dominated by *Anogeissus leiocarpus* and accompanied by numerous shrubs, the most common of which are: *Acacia seyal*, *Combretum micranthum*, *Ziziphus mauritiana* and *Piliostigma reticulatum*). In the extreme north-east of the region, there are a few steppe formations covering 6.19% of the surface area.

Provenance region N° 4: North Sudanian Region

The Northern Sudanian Region is located between latitudes 10° and 12°30' North and between longitudes 2° East and 5° West. It covers the following provinces in Burkina Faso: Bazéga, Boulgou, Boulkiemdé, Ganzourgou, Gourma, Kadiogo, Koulpélogo, Kouritenga, Kourwéogo, Oubritenga, Passoré, Sanguié, Tapoa (northern part) and Zoundwéogo. The climate presents annual rainfall ranges between 600 and 900 mm, with a dry season lasting 6 to 7 consecutive months. The soils found here are:

- leached ferruginous tropical;
- undeveloped mineral or lithosols;
- hydromorphic, along waterways.

The vegetation is made up of shrubby savannahs (27.64%) and cultivated areas (over 50% of the territory) which present the appearance of rural landscapes dominated here and there by large stocky trees, rarely exceeding 10 m in height, belonging to the following species: *Vitellaria paradoxa*, *Faidherbia albida*, *Parkia biglobosa* and *Tamarindus indica*.

Region of origin N° 5: Southern Sudanian Region

The Southern Sudanian Region is located between latitudes 10° and 12°30' North and between longitudes 2° East and 5° West. It covers the following provinces in Burkina Faso: Balé, Banwa, Bougouriba, Houet, Ioba, KénéDougou, Kompienga, Mouhoun, Nahouri, Tuy, Poni, Sissili, Tapoa (southern part) and Ziro. The climate presents annual rainfall ranging between

Le climat est de type sud soudanien, avec une pluviométrie annuelle comprise entre 900 et 1000 mm ; les précipitations y durent 4 à 6 mois. Les formations végétales sont dominées par les savanes arbustives (33,70%), les savanes arborées (17,11%), rarement boisées. On trouve quelques galeries forestières le long des grands cours d'eau comme le Mouhoun et la Pendjari. Les parcs agroforestiers sont dominés par *Vitellaria paradoxa*, *Parkia biglobosa* et *Tamarindus indica*. On note la présence de quelques reliques de forêts claires à *Isoberlinia doka* et *Burkea africana* sous forme de vastes peuplements localisés surtout dans les réserves forestières de la Tapoa.

Région de provenance N° 6 : Région de la Comoé

La Région de la Comoé est située entre les latitudes 9° et 12° Nord et entre les longitudes 2° et 5° Ouest. La Région couvre les provinces de la Comoé, la Léraba et le Noumbiel. Le climat est de type sud soudanien et les précipitations annuelles sont comprises entre 1000 et 1200 mm avec une saison sèche de 4 à 6 mois.

Du point de vue végétation, elle comporte les formations forestières les plus denses du pays. On y rencontre des reliques de forêts denses sèches et des forêts claires caractérisées par des espèces arborescentes comme *Isoberlinia doka* sous forme de vastes peuplements. Les cours d'eau à écoulement permanent que sont la Léraba et la Comoé, qui sont bordés de larges galeries forestières constituées de forêts denses semi décidues où l'on retrouve de nombreuses espèces guinéennes dont les plus remarquables sont : *Antidesma venosum*, *Carapa procera*, *Dialium guineense*, *Rauwolfia vomitoria*, *Voacanga africana*, *Uapaca togoensis*.

900 and 1,000 mm, lasting 4 to 6 months. Plant formations are dominated by shrub savannahs (33.70%), tree savannahs (17.11%) and rarely wooded Savannahs. There are a few forest galleries along major rivers, such as Mouhoun and Pendjari. Agroforestry parklands are dominated by *Vitellaria paradoxa*, *Parkia biglobosa* and *Tamarindus indica*. A few remnants of open forests can be found, with *Isoberlinia doka* and *Burkea africana* in the form of vast localized stands, especially in the Tapoa forest reserve.

Region of origin N° 6: Comoé Region

The Comoé Region is located between latitudes 9° and 12° North and between longitudes 2° and 5° West. The region covers the provinces of Comoé, Léraba and Noumbiel. The climate is of the southern Sudanian type, with annual rainfall ranging between 1,000 and 1,200 mm and a dry season lasting 4 to 6 months.

In terms of vegetation, it has the densest forest formations in the country. There are remnants of dense dry forests and open forests characterized by tree species such as *Isoberlinia doka* in the form of vast stands. The Léraba and Comoé rivers, which are permanently flowing, are bordered by wide forest galleries made up of dense semi-deciduous forests containing numerous Guinean species, the most notable of which are: *Antidesma venosum*, *Carapa procera*, *Dialium guineense*, *Rauwolfia vomitoria*, *Voacanga africana*, *Uapaca togoensis*.



Contacts

SIEGE - OUAGADOUGOU KOSSOGHIN :

📍 : 01 BP 2682 Ouagadougou 01 Burkina Faso

☎ : +226 25481199 📞 : +226 53537304 ✉ : info@cnsf.bf

📘 : <https://web.facebook.com/SemencesForestieresFaso>

🌐 : <https://www.cnsf.bf/>

ANTENNES REGIONALES DE SEMENCES FORESTIERES

Bobo-Dioulasso

Tél: +226 20 971563

Dori

Tél: +226 24460218

Fada N'Gourma

Tél: +226 24770236

Kaya

Tél: +226 24453336